

对外投资合作国别（地区）指南

拉脱维亚

（2019年版）

商务部国际贸易经济合作研究院
中国驻拉脱维亚共和国大使馆经济商务处
商务部对外投资和经济合作司

序

党的十九大以来，商务部积极贯彻习近平新时代中国特色社会主义思想 and 党的十九大、十九届二中、三中、四中全会精神，积极践行新发展理念，以共建“一带一路”为引领，坚持稳中求进工作总基调，引导企业平稳有序开展对外投资合作，不断创新对外投资监管方式，持续提升“走出去”公共服务，着力研判和防范化解各类风险，对外投资合作不断向高质量发展迈进。据商务部统计，2018年中国对外直接投资1430.4亿美元，居世界第2位，年末对外直接投资存量约1.98万亿美元，居世界第3位；对外承包工程完成营业额1690.4亿美元，75家企业进入美国《工程新闻纪录》（ENR）全球最大250家国际承包商排名榜单，数量位列各国之首。中国企业走出去取得显著的经济效益和社会效益，与东道国一道实现联动发展，互利共赢。

习近平总书记指出，当今世界正在经历新一轮大发展大变革大调整，各国经济社会发展联系日益密切，全球治理体系和国际秩序变革加速推进。同时，世界经济深刻调整，保护主义、单边主义抬头，经济全球化遭遇波折，多边主义和自由贸易体制受到冲击，不稳定不确定因素依然很多，风险挑战加剧。习近平总书记对当今世界形势的判断为我们更好地推动中国企业走出去，共建“一带一路”走深走实提供了根本遵循。为贯彻落实党的十九届四中全会提出的“健全促进对外投资政策和服务体系”要求，更好地帮助企业了解和熟悉东道国国情，提升“走出去”的能力和海外经营水平，有效抗击海外各类风险，商务部组织国际贸易经济合作研究院和中国驻外经商机构编写了2019版《对外投资合作国别（地区）指南》（以下简称《指南》），对原有数据、信息及政策法规进行了全面更新，涵盖172个国家和地区。

希望这套《指南》能对有意走出国门、开展对外投资合作的企业具有指导作用，也欢迎社会各界批评指正，提出宝贵意见。同时，希望编写单位认真吸纳有益建议不断改进工作，把《指南》越办越好，为提升企业“走出去”

的能力和水平、推动对外投资合作高质量发展发挥更大作用。

商务部副部长 钱克明
2019年11月

参赞的话

拉脱维亚位于欧洲东北部，与爱沙尼亚及立陶宛共同被称为“波罗的海三国”。自中世纪汉萨同盟起，悠久的自由贸易传统使其成为开放的贸易市场。同时，优越的地理位置使其成为连接欧盟和独联体国家的重要物流中心。高素质和相对低廉的劳动力资源，更使其成为极具吸引力的投资目的地。

拉脱维亚是欧盟和经合组织成员国、也是欧元区 and 申根签证国家。近年来，拉脱维亚政局稳定，社会治安状况良好，经济展现出较强应对外部冲击的能力。2016年、2017年和2018年经济增长率分别为2%、4.5%和4.8%。

拉脱维亚奉行自由经济政策，投资环境总体良好。据世界银行发布的《2019年营商环境报告》，拉脱维亚在190个国家和地区的营商便利度排名中排第19位。拉脱维亚的木材加工、绿色食品、创意设计、生物制药和交通运输、批发零售等行业较为发达。拉脱维亚区位优势明显，是欧盟、俄罗斯和亚洲地区的水陆交通枢纽，拥有三个国际性不冻海港和波罗的海三国中最大的里加国际机场，经其中转的货物可在48小时内覆盖波罗的海东岸、独联体和斯堪的纳维亚地区2640万人口的市场。

当前，中国与拉脱维亚双边关系处于历史最好时期，两国高层交往频繁。“一带一路”倡议受到拉脱维亚政府及社会各界的积极响应和广泛认同。中拉两国政府已签署《关于共同推进“一带一路”建设的谅解备忘录》，双方在“共商、共建、共享”的原则下深化互利合作，实现优势互补。拉脱维亚还积极参加“17+1合作”，成功举办了第五次中国—中东欧国家领导人会晤。中国—中东欧物流合作联合会也落户在拉首都里加。2019年10月，中国-中东欧国家旅游合作高级别会议将在里加召开。

中国现为拉脱维亚除欧盟外的第四大贸易伙伴。据中国海关统计，2018年双边贸易额13.8亿美元，同比增长4.1%。木材及制品、矿产品和机电产品是拉脱维亚对中国出口的主要产品，自中国进口的主要商品为机电产品、家具和橡胶制品。近年来，中拉积极探讨跨境电子商务领域合作，为拉脱维亚特色产品和中国物美价廉产品双向流通架设通道。2019年4月，中国宁波市政府和拉脱维亚投资发展署签署《关于合作支持建设中国（宁波）-拉脱维亚跨境电子商务港湾的谅解备忘录》。2019年5月，中国（宁波）-拉脱维亚跨境电子商务港湾在里加正式启动。

同时，拉脱维亚企业积极参加中东欧国家博览会、中国进出口商品交易会、中国国际投资贸易洽谈会，提高了中国消费者对拉脱维亚产品认知



度。2019年5月，拉脱维亚多家企业参加在宁波举办的中东欧博览会。2019年11月，拉脱维亚政府将参加第二届中国国际进口博览会国家展，拉脱维亚多家企业将参加第二届中国国际进口博览会企业展。

中拉双方迄今已签署了经贸合作协定、投资保护协定、避免双重征税协定、科技合作协定、民用航空运输协定、商检协定等经贸领域法律文件。在金融领域，拉脱维亚国家金融发展机构ALTUM加入了由中国国家开发银行与中东欧金融机构共同发起的中国-中东欧银联体，将按照“自主经营、独立决策、风险自担”的原则，开展项目融资、同业授信、规划咨询、培训交流、高层对话、政策沟通、信息共享等领域合作。

中资企业、中国公民到拉脱维亚投资，首先要增强法律观念，提高风险防范意识。拉脱维亚为欧盟国家，贸易协定、公共采购、政府项目招标等需要与欧盟条款一致，企业不仅要了解当地法律，更要了解欧盟法律法规；其次，要深入了解拉脱维亚产业配套情况，寻找与自己产业相关的地区，以便提高成本竞争力；第三，要深入了解拉脱维亚根据地区发展政策和失业情况所采取的支持政策，以及欧盟基金情况，综合分析各种因素，选择合适的地区投资；第四，了解拉脱维亚用工政策和相关签证手续，并适当增加当地员工聘用数量、开展属地化经营。

我们将努力为大家提供拉脱维亚有关经贸信息，帮助您更好地了解拉脱维亚市场，为两国企业搭建合作和交流的桥梁。我们期待与您合作，共同推动中拉经贸关系向前发展！

中国驻拉脱维亚大使馆经济商务参赞 沈晓凯
2019年6月

目 录

导言 这本指南将告诉你什么?	1
1. 拉脱维亚是个什么样的国家?	2
1.1 拉脱维亚的昨天和今天	2
1.2 拉脱维亚的地理环境怎样?	2
1.2.1 地理位置	2
1.2.2 行政区划	3
1.2.3 自然资源	4
1.2.4 气候条件	4
1.2.5 人口分布	5
1.3 拉脱维亚的政治环境如何?	6
1.3.1 政治制度	6
1.3.2 主要党派	8
1.3.3 外交关系	9
1.3.4 政府机构	11
1.4 拉脱维亚社会文化环境怎么样?	12
1.4.1 民族	13
1.4.2 语言	13
1.4.3 宗教	13
1.4.4 习俗	13
1.4.5 科教和医疗	14
1.4.6 工会及其他非政府组织	14
1.4.7 主要媒体	15
1.4.8 社会治安	16
1.4.9 节假日	16
2. 拉脱维亚对外资的吸引力有多大?	17
2.1 拉脱维亚近几年的经济表现如何?	17
2.1.1 投资吸引力	17
2.1.2 宏观经济	17

2.1.3 重点/特色产业	18
2.1.4 发展规划	22
2.2 拉脱维亚国内市场有多大?	23
2.2.1 销售总额	23
2.2.2 生活支出	23
2.2.3 物价水平	23
2.3 拉脱维亚的基础设施状况如何?	24
2.3.1 公路	24
2.3.2 铁路	24
2.3.3 空运	25
2.3.4 水运	26
2.3.5 通信	26
2.3.6 电力	26
2.3.7 基础设施发展规划.....	27
2.4 拉脱维亚的对外经贸关系如何?	29
2.4.1 贸易关系	29
2.4.2 辐射市场	30
2.4.3 吸收外资	30
2.4.4 外国援助	30
2.4.5 中拉经贸	31
2.5 拉脱维亚金融环境怎么样?	32
2.5.1 当地货币	32
2.5.2 外汇管理	32
2.5.3 银行和保险公司	33
2.5.4 融资条件	34
2.5.5 信用卡使用.....	35
2.6 拉脱维亚证券市场的发展情况如何?	35
2.7 拉脱维亚的商务成本有竞争力吗?	35
2.7.1 水、电、气、油价格	35
2.7.2 劳动力供求及工薪.....	36
2.7.3 外籍劳务需求	36
2.7.4 土地及房屋价格	37
2.7.5 建筑成本	38
3.1 对外贸易的法规和政策规定有哪些?	39

3.1.1 贸易主管部门.....	39
3.1.2 贸易法规体系.....	39
3.1.3 贸易管理的相关规定.....	39
3.1.4 进出口商品检验检疫.....	39
3.1.5 海关管理规章制度.....	41
3.2 对外国投资的市场准入有何规定?	41
3.2.1 投资主管部门.....	41
3.2.2 投资行业的规定.....	41
3.2.3 投资方式的规定.....	42
3.2.4 BOT/PPP方式.....	43
3.3 拉脱维亚关于企业税收的规定是什么?	43
3.3.1 税收体系和制度.....	44
3.3.2 主要税种和税率.....	44
3.4 拉脱维亚对外国投资有何优惠?	46
3.4.1 优惠政策框架.....	46
3.4.2 行业鼓励政策.....	47
3.4.3 地区鼓励政策.....	47
3.5 特殊经济区域有何规定?	47
3.5.1 经济特区法规.....	47
3.5.2 经济特区介绍.....	48
3.6 拉脱维亚关于劳动就业的规定是什么?	49
3.6.1 劳动法的核心内容.....	49
3.6.2 外国人在当地工作的规定.....	50
3.6.3 外国人在当地工作的风险.....	51
3.7 外国企业在拉脱维亚是否可以获得土地?	51
3.7.1 土地法的主要内容.....	51
3.7.2 外资企业获得土地的规定.....	51
3.7.3 外资参与当地农业投资合作的规定.....	52
3.7.4 外资参与当地林业投资合作的规定.....	53
3.8 外资公司参与当地证券交易有何规定?	53
3.9 对当地金融业的投资有何规定?	53
3.10 对环境保护有何法律规定?	53
3.10.1 环保管理部门.....	53
3.10.2 主要环保法律法规名称.....	53

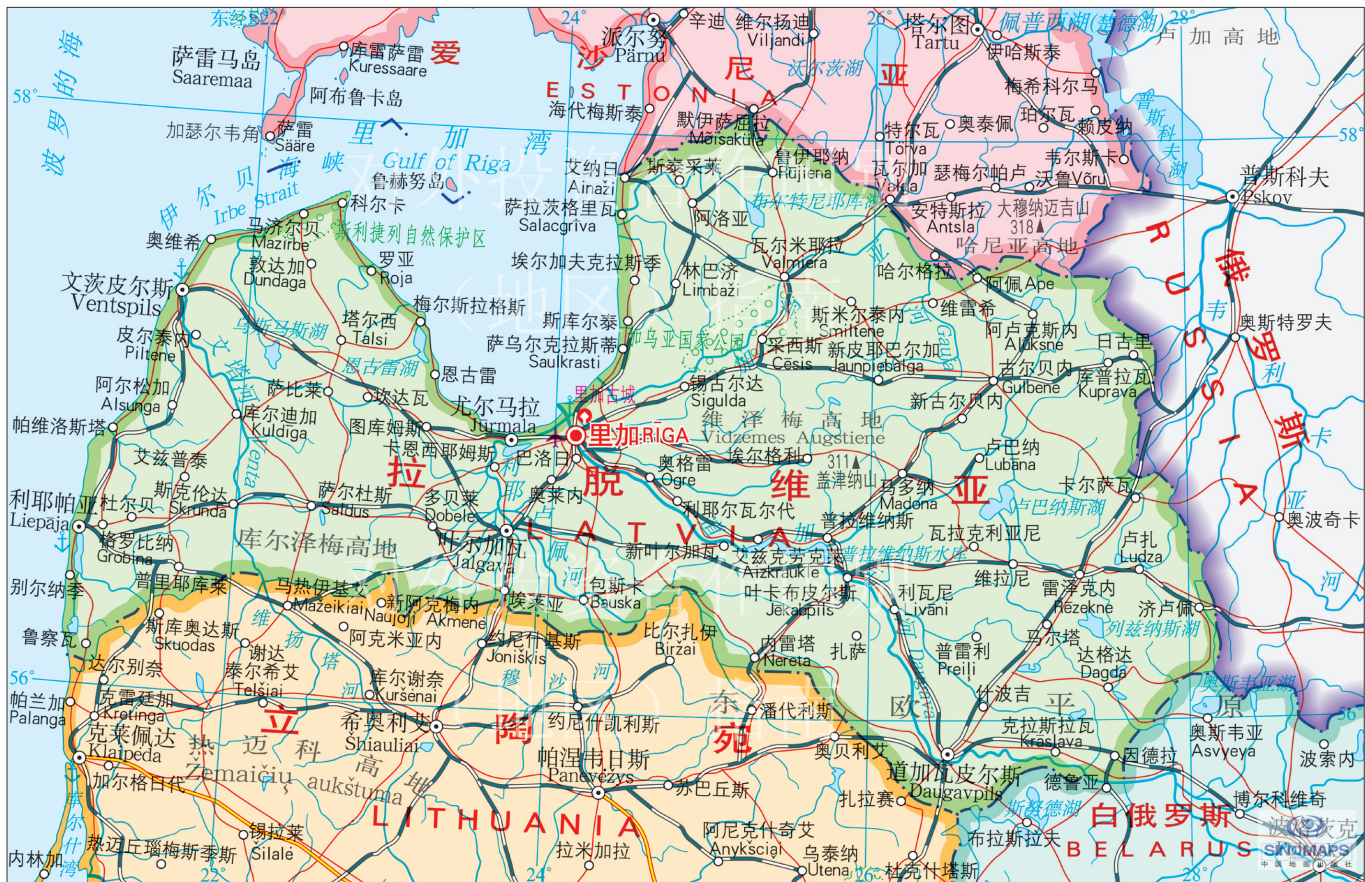
3.10.3 环保法律法规基本要点	53
3.10.4 环保评估的相关规定	54
3.11 拉脱维亚反对商业贿赂有何法律规定?	54
3.12 拉脱维亚对外国公司承包当地工程有何规定? ..	55
3.12.1 许可制度	55
3.12.2 禁止领域	55
3.12.3 招标方式	55
3.12.4 建筑安全	55
3.13 拉脱维亚对中国企业投资合作有何保护政策? ..	56
3.13.1 中国与拉脱维亚签署双边投资保护协定	56
3.13.2 中国与拉脱维亚签署避免双重征税协定	56
3.13.3 中国与拉脱维亚签署的其他协定	56
3.13.4 其他相关保护政策	56
3.14 拉脱维亚对文化领域投资有何规定?	57
3.15 拉脱维亚有何保护知识产权的规定?	57
3.15.1 当地有关知识产权保护的法律法规	57
3.15.2 知识产权侵权的相关处罚规定	58
3.16 在拉脱维亚解决商务纠纷的主要途径及适用哪国 法律?	59
4.在拉脱维亚开展投资合作如何办理相关手续?	60
4.1 在拉脱维亚投资注册企业需要办哪些手续?	60
4.1.1 设立企业的形式	60
4.1.2 注册企业的受理机构	61
4.1.3 注册企业的主要程序	61
4.2 承揽工程项目的程序是什么?	61
4.2.1 获取信息	61
4.2.2 招标投标	62
4.2.3 许可手续	62
4.3 如何申请专利和注册商标?	62
4.3.1 申请专利	62
4.3.2 注册商标	63
4.4 企业在拉脱维亚报税的相关手续有哪些?	63
4.4.1 报税时间	63

4.4.2 报税渠道	63
4.4.3 报税手续	63
4.4.4 报税资料	63
4.5 赴拉脱维亚的工作准证如何办理?	64
4.5.1 主管部门	64
4.5.2 工作许可制度	64
4.5.3 申请程序	64
4.5.4 提供资料	64
4.6 能够给中国企业提供投资合作咨询的机构有哪些?	64
4.6.1 中国驻拉脱维亚大使馆经商处	64
4.6.2 拉脱维亚中资企业协会	65
4.6.3 拉脱维亚驻中国大使馆	65
4.6.4 拉脱维亚投资发展署	65
4.6.5 中国商务部研究院海外投资咨询中心	65
4.6.6 UNDP中国企业海外可持续发展办公室	66
5. 中国企业到拉脱维亚开展投资合作应该注意哪些事项?	67
5.1 投资方面	67
5.2 贸易方面	67
5.3 承包工程方面	68
5.4 劳务合作方面	69
5.5 防范投资合作风险	69
5.6 其他应注意事项	70
6. 中国企业如何在拉脱维亚建立和谐关系?	71
6.1 处理好与政府和议会的关系	71
6.2 妥善处理与工会的关系	71
6.3 密切与当地居民的关系	72
6.4 尊重当地风俗习惯	72
6.5 依法保护生态环境	73
6.6 承担必要的社会责任	73
6.7 懂得与媒体打交道	74
6.8 学会和执法人员打交道	74

6.9 传播中国传统文化	75
7. 中国企业/人员在拉脱维亚遇到困难该怎么办?	76
7.1 寻求法律保护	76
7.2 寻求当地政府帮助	76
7.3 取得中国驻当地使馆保护	76
7.4 建立并启动应急预案	77
7.5 其他应对措施	77
附录1 拉脱维亚政府部门和相关机构一览表	78
附录2 拉脱维亚华人商会、社团和主要中资企业一览表	80
后记	81

导言 这本指南将告诉你什么？

在你准备赴拉脱维亚共和国（The Republic of Latvia，以下简称“拉脱维亚”或“拉”）开展投资合作之前，你是否对拉脱维亚的投资合作环境有足够的了解？那里的政治、经济和社会文化环境如何？有哪些行业适合开展投资合作？在拉脱维亚进行投资合作的商务成本是否具有竞争力？应该怎样办理相关审核手续？当地规范外国投资合作的法律法规有哪些？在拉脱维亚开展投资合作应特别注意哪些事项？一旦遇到困难该怎么办？如何与当地政府、议会、工会、居民、媒体以及执法部门打交道？《对外投资合作国别（地区）指南》系列丛书之《拉脱维亚》将会给你提供基本的信息，成为你了解拉脱维亚的向导。



1. 拉脱维亚是个什么样的国家？

1.1 拉脱维亚的昨天和今天

拉脱维亚国名意为“铠甲”、“金属制的服装”。拉脱维亚于公元10世纪建立早期的封建公国；12世纪末至1562年，被日耳曼十字军侵占，后归属德利沃尼亚政权；1583至1710年，先后被瑞典、波兰—立陶宛公国瓜分；1710至1795年，被沙皇俄国占领。1795至1918年，拉脱维亚东部和西部分别被俄罗斯和德国割据。1918年11月18日，拉脱维亚成为独立的共和国。1939年8月，苏联和德国签订秘密条约，拉脱维亚被划入苏联势力范围。1940年6月，苏军根据苏拉双边友好协议进驻拉脱维亚，建立苏维埃政权，同年7月21日成立拉脱维亚苏维埃社会主义共和国，8月5日并入苏联；1941至1945年，被德国侵占；二战结束后，重新并入苏联。1990年5月4日，拉脱维亚最高苏维埃通过《关于恢复拉脱维亚独立的宣言》，并改国名为“拉脱维亚共和国”。1991年8月22日，拉脱维亚最高苏维埃宣布拉脱维亚共和国恢复独立，同年9月6日，苏联国务委员会承认拉脱维亚独立。同年9月17日，拉脱维亚加入联合国。2004年5月1日，拉脱维亚正式加入欧盟。2004年3月成为北大西洋公约组织的会员国，2007年12月成为申根公约会员国。2014年1月1日，拉脱维亚正式成为欧元区第18个成员国。2016年5月，拉脱维亚获经合组织（OECD）批准加入该组织。2018年是拉脱维亚建国100周年。

拉脱维亚著名历史人物有：瑞尼斯（Rainis，真名为雅尼斯·皮列克桑斯Janis Pliksans, 1865-1929年），是拉脱维亚最负盛名的作家、诗人和剧作家，被誉为“拉脱维亚二十世纪之男子汉”；雅尼斯·罗曾塔尔斯（Janis Rozentals, 1866-1916年）和维尔赫姆斯·普尔维提斯（Vilhelms Purvitis, 1872-1945年）是拉脱维亚最著名的画家，罗曾塔尔斯擅长肖像画，普尔维提斯则以风景画享誉欧洲；著名指挥家马里斯·杨松斯（Mariss Jansons, 1943年--）执掌巴伐利亚广播交响乐团和阿姆斯特丹大会堂管弦乐团这两个世界顶级的交响乐团，已三次指挥维也纳新年音乐会。

1.2 拉脱维亚的地理环境怎样？

1.2.1 地理位置

拉脱维亚面积64573平方公里，其中陆地面积为62113平方公里。位于东欧平原西部，西临波罗的海（海岸线长498公里），里加湾深入内陆。

北邻爱沙尼亚，东界俄罗斯，南接立陶宛，东南与白俄罗斯接壤。国界线总长1866公里。全境地势低平，东部和西部为丘陵。

首都里加属于东2区，当地时间比北京时间晚6小时；每年4月到10月为夏令时，期间当地时间比北京时间晚5小时。



里加夜景

1.2.2 行政区划

拉脱维亚分为5个区（里加地区、维泽梅地区、库尔泽梅地区、泽梅盖尔地区、拉特盖尔地区）和1个区级市（里加市）。5个区下设8个市、110个县。

首都里加是拉脱维亚全国的政治、经济、文化中心，是三个波罗的海国家（立陶宛、拉脱维亚、爱沙尼亚）中最大的城市，也是波罗的海地区重要的工业、商业、金融和交通中心。里加铁路通莫斯科、圣彼得堡和塔林等地；航空线与全国各地相连；也是重要的商港。里加主要工业部门为机械制造业，生产电气化铁路车辆、电车、内燃机车、船舶和摩托车等，电器、仪表、化工、纺织和食品工业也有一定发展。里加有拉脱维亚大学、里加理工大学、斯特拉金什大学等多所大学。里加与苏州市、北京市已分别结为国际友好城市。

其他主要城市有：道加瓦皮尔斯、文茨皮尔斯、利耶帕亚、叶尔加瓦、尤尔马拉、雷泽克内。

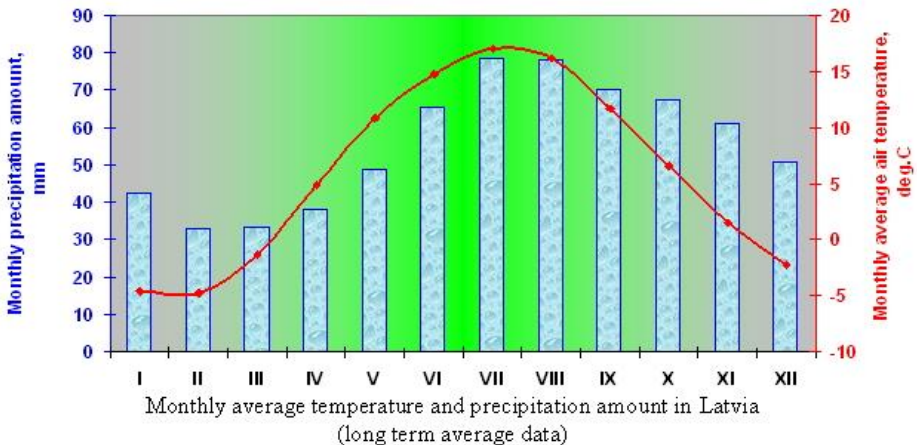
1.2.3 自然资源

拉脱维亚主要资源有石灰石、石膏、白云石、石英砂、用于建筑和筑路的砂砾以及泥炭。拉脱维亚是东北欧泥炭主要输出国，泥炭可开采储量1.9亿吨，位居全球前十。其中，31%储量位于拉特盖尔地区，25%储量位于维泽梅地区。拉脱维亚全境有3000多个湖泊，750多条河流（较大的有道加瓦河、利耶卢佩河、高亚河、文塔河等），内陆水域面积达2419平方公里，为水产业提供了良好的天然场所，波罗的海蕴有丰富的沙丁鱼、波罗地鲱、黍鲱、鳔、鳕、鲑鱼、马哈鱼等鱼类资源。可耕地面积为2.39万平方公里，土壤以灰化土为主。拉脱维亚森林资源丰富，森林面积达3.26万平方公里，占国土面积的49%，森林覆盖率位居欧洲第四，其中1.47万平方公里为国有林；阔叶林占54.8%，主要树种为桦树、杞树、山杨；针叶林占45.2%，主要树种为松树和云杉。拉脱维亚石油和天然气资源极少，完全依赖进口。

1.2.4 气候条件

拉脱维亚的平均年气温为+5.9° C。全年最热月份为7月，平均气温17.0℃，平均最高气温21.5℃。最冷的月份是1月和2月，平均气温分别为-4.6和-4.7℃。目前拉脱维亚观测到的最高气温为36.4℃，最低气温为-43.2℃。

拉脱维亚的年平均降水量为667毫米。降雨量最多的月份是7月和8月，平均月降雨量为78毫米。降雨量最少的是2月和3月，平均月降雨量33毫米。

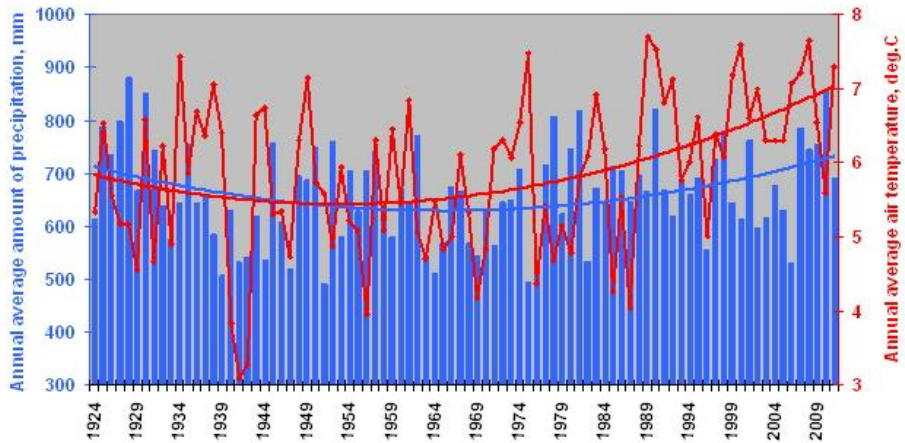


年平均相对湿度为81%。空气中水分含量最低的是在5月，为71%，最高的是在11月和12月，为88%。

太阳每年平均照射1790小时，这大约是日照时间的一半。5月到8月是日照最多的月份，这段时间里，太阳平均每天照射8-10个小时。11月、12月和1月，平均每天日照时间只有2-3小时。

全年普遍盛行南风、西南风和西风。最高风速在11月、12月及1月(月平均风速为3.9至4.0米/秒)。最低风速在7月和8月(月平均风速为2.8米/秒)。目前观测到的最高风速(10分钟平均风速值)为30米/秒，最强阵风为48米/秒。

长期观测数据显示，拉脱维亚也发生气候变化。总的来说，20世纪拉脱维亚的平均气温上升了1度。气温升高的趋势进入21世纪后更加明显。在过去的100年里，年降雨量一直在波动，从20世纪下半叶开始，年降雨量呈上升趋势。



The annual average air temperature and amount of precipitation in Latvia

1.2.5 人口分布

自恢复独立以来，由于人口出现自然负增长及向国外移民人口增加，拉脱维亚人口持续流失。拉脱维亚中央统计局数据显示，2014年5月至2019年5月拉脱维亚人口累计减少6.49万人。截至2019年5月，拉脱维亚人口数量为191.5万人。2018年初，拉脱维亚男女比例约为46:54。

目前常居拉脱维亚的华人华侨约300人，主要集中在里加市。

表1-1：2018年初拉脱维亚主要城市及人口分布

城市	人口（万人）	城市	人口（万人）
里加	63.80	文茨皮尔斯	3.49
道加瓦皮尔斯	8.33	雷泽克内	2.82
利耶帕亚	6.92	瓦尔米耶拉	2.31
叶尔加瓦	5.64	叶卡布皮尔斯	2.22
尤尔马拉	4.91		

资料来源：拉脱维亚中央统计局

1.3 拉脱维亚的政治环境如何？

1.3.1 政治制度

拉脱维亚实行多党政治和议会民主制。

【宪法】1993年7月6日，拉脱维亚议会通过决议，恢复1922年独立之初通过的《宪法》。之后对《宪法》进行了14次修订。《宪法》规定拉脱维亚是独立的共和国，议会是国家最高立法机构，总统由议会选举产生。

【总统】宪法规定，总统为国家元首，由议会公开投票选举产生，任期4年，最多连任两届，总任期不超过8年。当选总统后不得担任其他职务，议员如果当选总统，应放弃议员的权利和义务。总统的主要权力包括：作为国家武装力量最高统帅，在国家受到外敌入侵或他国对拉脱维亚宣战时做出抵抗侵略的决定；在对外事务中代表国家，负责任命外交代表，接受外国派遣的使节；签署并颁布本国与外国签订的条约和议会通过的法律；任命总理并授权其组成政府（需经议会简单多数通过）。总统有权宣布实行大赦；有权提出解散议会（但需经年满21岁的全体公民表决，若50%以上支持总统提议，则议会解散；否则总统必须辞职，由议会选出新总统）。2015年6月3日，莱蒙德斯·韦约尼斯当选新一届总统，于7月8日宣誓就职。2019年5月29日，拉脱维亚议会选举现任欧洲法院法官埃吉尔斯·列维特斯（Egils LEVITS），为拉脱维亚新一届总统，2019年7月就职，任期4年。

【议会】国家最高立法机构，实行一院制，由100名议员组成，任期4年，议员由18岁以上的公民直接选举产生。议会领导机构为议会主席团，由主席（即议长）、两名副主席、秘书长和副秘书长5人组成。议会下设16个委员会，每年举行春季和秋季两次会议。参选党必须获得5%以上的选票才能进入议会。现议会是2018年10月选举产生的第十三届议会，目前共有7个议会党团议员。其中，和谐党23席，KPV LV 16席，新保守党16席，为了发展党13席，民族联盟13席，绿色和农民联盟11席，新团结党8

席。现任议长伊娜拉·穆尔涅采，民族联盟——一切为了拉脱维亚/祖国与自由党员，于2014年11月获选第十二届议会议长，2018年连任。

【政府】现政府于2019年1月成立（是拉脱维亚恢复独立以来的第21届政府），亚尼斯·卡林什担任总理，下设国防部、外交部、经济部、财政部、教育和科学部、福利部、环境与地区发展部、交通部、司法部、内政部、文化部、卫生部和农业部。新团结党Janis Bordans、Janis Reirs、Edgars Rinkevics分别任副总理兼司法部长、财政部长、外交部长。新保守党Ilga Suplinska、Talis Linkaits分别任教育和科技部长、交通部长。为了发展党Artis Pabriks、Juris Puce、Ilze Vinkele分别任副总理兼国防部长、环境保护和地区发展部长、卫生部长。民族联盟 Nauris Puntulis、Kaspars Gerhards 分别任文化部长和农业部长。KPV LV党Ralfs Nemiro、Sandis Girgens、Ramona Petravica分别任经济部长、内政部长和福利部长。

【司法机构】法院分为三级：国家法院、地区法院和市、县法院。国家法院为国家最高法院，负责审理上诉的审判决定。国家法院具有双重职能：既是国家最高审判机关，又是宪法监督机关。国家法院若认定违宪的任何法律和法令，有权宣布其无效。地区法院为中级法院，市、县法院为初级法院，司职按照上诉程序负责审理各种刑事民事案件。各级法院均采用公开审判制，禁止秘密审判。最高法院院长伊瓦尔斯·比奇克维奇斯（Ivars BICKOVICS），2008年6月就职。总检察长埃里克斯·卡尔梅耶斯（Ēriks KALNMEIERS），2010年7月就职。



创建于18世纪的隆达列宫是拉脱维亚最知名的旅游景点之一

【军事】1991年8月23日开始组建军队，11月成立国防部。和平时期，武装力量由国防部管辖。2006年前实行义务兵役，2007年1月开始实行军队职业化。2018年国防预算将增加到占国内生产总值2%的水平。军队人数维持在5300人左右，国民卫队约8000人。作为北约成员，拉脱维亚同立陶宛、爱沙尼亚积极开展军事合作，北约统一协调三国国防事务。三国在北约框架内联合进行的项目有：波罗的海国家联合区舰队（BALTRON）、波罗的海地区空情监控网（BALTNET）和波罗的海军事学院（BALTDEFCOL）。2017年6月，北约多国作战营在拉脱维亚部署完毕，由加拿大等6国军事人员组成，士兵1400人。2019年3月，北约在里加设立北约多国部队北方司令部。北约成员国及伙伴国在拉举行主题为“动力前线2019”的年度军事演习。2019年6月，北约举行名为“波罗的海行动2019”年度军事演习。其中，两栖登陆作战演习在拉海滩举行。迄今，拉脱维亚已同40多个国家的军队建立联系，同近30个国家签署了军事合作协议。

1.3.2 主要党派

拉脱维亚实行多党制。截至2019年6月，进入议会的政党有：

【和谐党（Harmony）】左翼社会民主党，在本届议会中有23个议席。2010年由人民和谐党（People's Harmony Party）合并新中心党（New Center Party）、社会民主党（Social Democratic Party）成立，原名和谐中心党（Harmony Center）。2011年合并地方政党道加瓦皮尔斯市党（Daugavpils City Party），并于2014年更名为和谐党（Harmony）。党主席是尼尔斯·乌沙科夫斯（Nils Usakovs）。

【新保守党】（New Conservative Party）中右翼政党，执政联盟五党之一，在本届议会中有16个议席，奉行保守主义、反腐、亲欧路线。2014年5月成立。现任党主席为前司法部长（2012年至2014年在任）亚尼斯·博尔丹斯。

【KPV LV党】（Who owns the state）民粹主义、反建制中右翼政党，执政联盟五党之一，在本届议会中有16个议席。2016年5月由拉独立议员阿尔图斯·凯民什（Artuss Kaimins）发起成立并任党主席。

【为了发展党】（Development/For）自由主义中右翼政党，执政联盟五党之一，在本届议会中有13个席位。2018年4月由拉脱维亚发展党（Latvian Development）、为了党（For）和发展党（Growth）三党合并成立。现任党主席为前经济部国务秘书（2010至2013年在任）尤里斯·普策（Juris Puce）

【民族联盟】（National Alliance “All for Latvia!”-“For Father land and Freedom/LNNK”）简称民族联盟，民族主义右翼政党，执政联盟五党之一，

在本届议会中有13个议席。2010年由极右翼的一切为了拉脱维亚党（All for Latvia!）同右翼的为了祖国和自由/民族保守党联盟（For Father Land and Freedom/LNNK）结盟而成，并于2011年转为单一政党。现任党主席为议员莱维斯·津塔尔斯（Raivis Dzintars）。

【绿农联盟】（Union of Greens and Farmers）绿色保守主义、重农主义中右翼政党，在本届议会中有11个议席。2002年由拉脱维亚农民联盟（Latvian Farmers' Union）和拉脱维亚绿党（Green Party of Latvia）合并组成。现任党主席为议员、前农业部驻议会秘书、总理派驻议会秘书阿尔曼德斯·克拉乌泽（Armands Krauze）。

【新团结党】（New Unity）中右翼政党，执政联盟五党之一，在本届议会中有8个议席。前身为2010年由新时代党（New Era）、公民联盟（Civic Union）和政治变革社团（Society for Political Change）合并成立的团结党（Unity）。2018年4月至7月，团结党先后合并5个地方政党后组成新团结党。现任党主席为前任副总理兼经济部长阿维尔斯·阿舍拉登斯（Arvils Aseradens）。

1.3.3 外交关系

【对外关系】拉脱维亚恢复独立后，于2004年4月2日加入北约；同年5月1日，加入欧盟；2014年1月1日加入欧元区。2016年5月，拉脱维亚加入经合组织。在对外关系上，拉脱维亚全力深化与欧盟、美国的关系，谋求发展与中国和亚洲国家的务实合作，努力拓展外交空间。截至2018年11月，拉脱维亚与194个国家建立了外交关系。

【同欧盟关系】拉脱维亚积极发展同欧盟及各成员国的关系。国际金融危机爆发后，拉脱维亚经济陷入困境。2009年1月，欧盟成员国财政部长会议从欧盟中期财政援助基金中向拉脱维亚提供了31亿欧元（分3年支付）紧急财政贷款，有力支持了拉脱维亚经济恢复。此外，由于拉脱维亚属欧盟欠发达成员国，欧盟基金在拉脱维亚经济和社会发展，特别是基础设施建设、中小企业扶持、减贫、解决青年就业、农业和农村发展、文化建设等方面起了重要作用。2007-2013年间，拉脱维亚使用欧盟地区发展基金、社会基金、凝聚基金共计45.3亿欧元。2014-2020年，欧盟将通过欧盟凝聚基金向拉脱维亚提供总额近69亿欧元的资金支持。

拉脱维亚于2015年1-6月担任欧盟轮值主席国。欧盟议会中共有8名来自拉脱维亚的议员。拉脱维亚前总理东布罗夫斯基斯于2014年11月起担任欧委会负责欧元和社会对话事务副主席一职，并在英国脱欧公投后兼管金融稳定、金融服务和资本市场联盟事务。

【同美国的关系】拉脱维亚和美国于1991年9月5日建交。同美国的关系是拉脱维亚双边外交重点之一。从2008年11月17日起，美国给予拉脱

维亚公民赴美免签证待遇。2014年4月，在乌克兰危机发生后，为加强北约在波罗的海地区的军事力量，美国向拉脱维亚和其他波罗的海国家派驻了部队。2018年4月，美国总统特朗普在华盛顿集体会晤拉脱维亚总统等波罗的海三国领导人，决定向三国提供价值1.7亿美元的军事援助，并商定举行联合演习。

【波罗的海三国合作】拉脱维亚与立陶宛、爱沙尼亚不断加强经济、防务、能源、教育以及对外政策等领域的合作进程，建立了国家元首、政府首脑和部长级定期会晤机制，在重大外交活动中采取统一行动，互为最主要的贸易伙伴。三国还积极参与北欧和波罗的海政府间合作组织（NB8）。

【同俄罗斯的关系】拉脱维亚和俄罗斯于1991年10月4日建交。由于历史原因，拉俄关系一度较为紧张。2009年，两国关系逐渐走出低谷。2010年12月，拉脱维亚时任总统扎特列尔斯访问俄罗斯，与俄罗斯时任总统梅德韦杰夫在莫斯科讨论了俄罗斯与拉脱维亚经贸合作和保障拉脱维亚俄语居民权利的问题。2014年起，拉脱维亚在乌克兰问题上支持美欧对俄罗斯采取并延长制裁措施，在一定程度上影响到拉俄关系，包括两国在经贸和交通物流领域合作。2017年拉俄关系出现一些缓和迹象，8月份暂停近四年后重启的两国政府间委员会第七次会议举行，10月份签署两国勘界最终文件。但拉俄关系仍未破冰，拉在两国边境继续修建隔离墙。拉脱维亚是北约成员国，2017年北约和俄罗斯在波罗的海军演对峙不断，双方各自举行了冷战以来在该地区最大规模军演。2019年1月，拉脱维亚新一届政府上台后宣布将继续对俄罗斯进行制裁，直至俄罗斯遵守国际法原则。

【同独联体各国的关系】拉脱维亚与白俄罗斯、哈萨克斯坦、阿塞拜疆等同为前苏联加盟共和国的独联体国家关系普遍良好，政治、经贸往来密切，就发展“一带一路”倡议下的中欧货运开展合作。拉脱维亚支持欧盟“东部伙伴计划”，密切关注乌克兰局势发展，支持乌克兰与申根国家实现免签，愿意为乌克兰参与欧洲一体化道路提供支持。

【同中国的关系】1991年9月12日，中国外交部副部长田曾佩同拉脱维亚副外长桑·卡尔涅特在里加签署了《中华人民共和国和拉脱维亚共和国建交联合公报》。1992年1月4日中国在拉脱维亚设立大使馆。同年1月底，拉脱维亚政府与台湾当局签署所谓“建立领事关系的联合声明”，并于2月上旬允许台在里加开设“总领事馆”。中国政府决定从拉脱维亚撤出大使馆。1994年7月拉脱维亚政府代表团访华，重申接受中国在台湾问题上的一贯立场，承诺断绝同台湾的领事关系，中拉双方宣布关系正常化。同年8月中国大使馆恢复在里加工作。中拉关系正常化以来，双边关系保持了正常和稳定发展的势头。尤其是近年来，拉脱维亚高度关注“一带一路”倡议，积极参与中国—中东欧国家合作，于2016年11月成功举办第五

次中国—中东欧国家领导人会晤和第六届中国—中东欧国家经贸论坛。2018年，拉脱维亚以主宾国的身份参加了在中国宁波举办的第四届中国—中东欧国家投资贸易博览会。2019年10月，拉脱维亚将举办中国—中东欧国家旅游合作高级别会议。

中国领导人访拉的有：钱其琛副总理（1995年3月）、王汉斌副委员长（1995年7月）、李岚清副总理（1996年6月）、吴仪国务委员（1999年3月）、李鹏委员长（2000年9月）、江泽民主席（2002年6月）、回良玉副总理（2009年8月）、韩启德副委员长（2011年5月）、国务委员兼国防部长梁光烈（2012年5月）、全国政协副主席白立忱（2012年12月）、全国人大副委员长吉炳轩（2016年5月）、李克强总理（2016年11月）、张德江委员长（2017年4月）、全国政协副主席马飏（2017年9月）。

拉方来访或赴华参加国际会议的有：总统乌尔马尼斯（1994年12月）、文化部长比克斯（1997年2月）、议长切帕尼斯（1997年3月）、国防部长尤恩基斯（1998年7月）、外长别尔津什（2000年6月）、副议长皮克斯（2000年6月和2002年5月）、议长斯特拉乌梅（2001年5月）、副议长叶卡勃松斯（2003年11月）、总统弗赖贝加（2004年4月）、外长帕布利克斯（2005年5月）、议长乌德烈（2006年8月）、总理卡尔维季斯（2007年9月）、总统扎特莱尔斯（2008年8月）、总理戈德马尼斯（2008年8月、10月）、总统扎特莱尔斯（2009年9月）、总理东布罗夫斯基斯（2010年5月）、总统扎特莱尔斯（2010年10月）、总理东布罗夫斯基斯（2012年9月）、议长阿博尔京娜（2014年5月）、总理斯特劳尤马（2015年11月）、副总理阿舍拉登斯（2016年9月）、议长穆尔涅采（2018年1月）、总统莱伊蒙茨·维尤尼斯（2018年9月）、经济部长拉尔夫斯·耐米罗（2019年4月）。

中拉两国在经贸、科技、文化、教育等领域签署双边合作文件20余个。中拉建立了两国政府间经贸合作委员会，将于2019年召开第11次会议。

1.3.4 政府机构

2019年1月23日，拉脱维亚议会通过了以亚尼斯·卡林什为总理的政府成员名单。本届政府由新团结党、新保守党、KPV LV党、为了发展党、民族联盟五党组成，共占100个议会席位的66席，其中5位KPV LV党议员公开不支持卡林什政府，实际支持票数为61席，仍占议会多数并获得通过。

表1-2：拉脱维亚第四十届内阁成员名单

职务	姓名	提名党派	备注
----	----	------	----

总理	亚尼斯·卡林什 Krisjanis Karins	新团结党	
副总理兼司法部长	亚尼斯·博尔丹斯 Janis Bordans		
外交部长	埃德加斯·林克维奇斯 Edgars Rinkevics		
财政部长	亚尼斯·雷伊尔斯 Janis Reirs		
副总理兼国防部长	阿尔提斯·帕布瑞克斯 Artis Pabriks	为了发展党	
卫生部长	伊尔泽·温凯莱 Ilze Vinkele		
环境保护和地区发展部长	尤瑞斯·普采 Juris Puce		
交通部长	塔林斯·林凯茨 Talis Linkaits	新保守党	
教育和科技部长	伊尔嘉·舒普林斯卡 Ilga Suplinska		
经济部长	拉尔夫斯·耐米罗 Ralfs Nemiro	KPV LV	
内政部长	桑迪斯·吉尔根斯 Sandis Girgens		
福利部长	拉莫纳·帕特雷维察 Ramona Patrevica		
文化部长	瑙里斯·普图里斯 Nauris Puntulis	民族联盟	
农业部长	卡斯帕尔斯·盖尔哈尔兹 Kaspars Gerhards		

资料来源：拉脱维亚政府网站

1.4 拉脱维亚社会文化环境怎么样？

拉脱维亚有本地土著拉脱维亚人，也生活着北欧人、德国人、俄罗斯人、波兰人的后裔，因此呈现出多元的文化特征。



每4年举办的拉脱维亚合唱和歌舞节

1.4.1 民族

拉脱维亚是一个多民族的国家。其人口主要有拉脱维亚族，占61.1%；俄罗斯族，占26.2%；白俄罗斯族，占3.5%；乌克兰族，占2.3%；波兰族，占2.2%；立陶宛族，占1.3%，其他种族占3.4%。

1.4.2 语言

官方语言为拉脱维亚语，对外交往中也可使用英语，俄语在拉脱维亚也较普及。正式场合主要使用拉脱维亚语和英语。

1.4.3 宗教

当地居民信仰宗教主要有基督教路德宗（19.6%）、东正教（15.3%）、基督教其他分支（1%），其他居民未声明具体信仰。

1.4.4 习俗

传统的民族着装是：男子着衬衫、长裤、长外衣，扎腰带，戴呢帽；女子着绣花短袖白衬衫、方格或条纹裙子，系绣花围裙，扎头巾。已婚妇女戴亚麻布帽子，未婚姑娘头戴穿珠刺绣的花箍。饰物有银手镯、胸针。现在普遍穿着城市服装，民族服装主要用于节日和文艺演出。

民族主要食物为面食、土豆、肉冻、酸奶、肉汤。

歌咏节是传统的民间佳节。此外，还有成年节、海洋节、开春节、丰

收节以及主要宗教节日等。

在正式场合行握手礼，采用国际通用的称谓，即称男士为“先生”，称女士为“夫人”、“小姐”、“女士”。

1.4.5 科教和医疗

【教育】实行九年免费国民义务教育，允许私人办学校。大学实行公费和自费两种制度。

全国90%以上的儿童就读国立学校，大多数大学生就读公立大学。现有职业学校52所，高等教育机构和学院58所。中国教育部公布的回国可进行学历学位认证的拉脱维亚高校有：道加瓦皮尔斯大学、拉脱维亚农业大学、拉脱维亚大学、利耶帕亚大学、里加斯特拉金什大学、里加工业大学等。2016-2017学年度，拉脱维亚全国高等教育在校学生8.29万人。

当前，“汉语热”在拉脱维亚持续升温。拉脱维亚大学孔子学院揭牌于2011年11月4日，是中华人民共和国在拉脱维亚唯一授权的汉语教学和中国文化研修机构。截至2019年5月，拉脱维亚汉语教学点达到20个，孔子课堂4个，2020年将增至5个。

【医疗】据世界卫生组织统计，2016年全国经常性医疗卫生支出占GDP的6.2%，按照购买力平价计算，人均经常性医疗卫生支出1589.7美元。

截至2016年末，拉脱维亚全国共有67所医院、11261张病床、7626名执业医师，980名医学领域专家、1987名高级护士。拉脱维亚医疗条件尚好，医院实行医药分开，药品供应正常，价格合理，药品销售监管严格。拉脱维亚实行强制医疗保险。根据世界卫生组织2018年发布的数据，拉脱维亚的预期寿命为：男性70.0岁，女性79.6岁，总预期寿命为75.0岁，拉脱维亚的世界预期寿命排名为第79位。

夏季进入拉脱维亚林区需预防蜱传性森林脑炎（forest encephalitis）。该疾病是由森林脑炎病毒经硬蜱媒介所致自然疫源性急性中枢神经系统传染病。临床特征是突然高热、意识障碍，头痛、颈强、上肢与颈部及肩胛肌瘫痪，后遗症多见。初次进入疫区的人应接种森林脑炎疫苗。该疫苗需多次接种，且第2次接种后才开始起效。疫苗详细接种办法请咨询当地医院。

中国政府未向拉脱维亚派出援外医疗队。

1.4.6 工会及其他非政府组织

根据拉脱维亚法律，5人以上可以成立工会。在一些设有行业工会的产业，只有参加雇主协会才能够与行业工会谈判对话。

拉脱维亚自由工会联合会（Free Trade Union Confederation of Latvia，简称LBAS），成立于1990年5月，旨在保护职工权益，并与拉政府和拉雇主联合会开展三方合作。该联合会现协调20个独立工会组织，主要有：民航工会联合会、护理人员工会、建筑工人工会、道路工人工会、铁路工人工会、能源工人工会、工业工会、教育和科学工人工会、工会文化联合会、农业和食品工业工人工会、森林球工人工会、地方政府工会、公务员职工工会、通信工人工会、商业工会、商船队海员联盟、水运工会联合会、国家机构及自治政府和金融部门雇员工会、警察联合工会、健康和社会保障工人工会等。

2017年7月，拉脱维亚家庭医生协会及超过600名家庭医生因未能与政府就提高出诊费用达成一致进行为期一周的罢工。

2018年至今，在拉脱维亚的中资企业未发生罢工。

拉脱维亚经济领域影响较大的非政府组织还有：

拉脱维亚工商会（Latvian Chamber of Commerce and Industry，简称LCCI），成立于1934年，会员现包括2500家拉脱维亚各地区各行业各规模企业、行业协会、城市商务俱乐部和其他商业协会。按会员规模计算，是该国最大的非政府商业组织。工作主要为改善商业环境、提振企业竞争力、促进出口等。2016年6月，拉脱维亚工商会加入由中国工业经济联合会倡议发起的“一带一路”工商协会联盟。

拉脱维亚雇主联合会（Employers' Confederation of Latvia，简称LDDK），成立于1993年，会员包括112家行业领先企业、64家行业协会或地区联合会，以及5000家各规模企业，会员雇员占拉脱维亚全国雇员人数44%。工作主要为营造支持企业家环境，代表雇主与拉脱维亚议会、政府及拉脱维亚自由工会联合会开展社会经济对话，开展国际交流等。2018年1月，拉脱维亚雇主联合会与中国企业联合会签署了进一步开展合作的联合声明。

1.4.7 主要媒体

【通讯社】主要通讯社有拉脱维亚通讯社（LETA），成立于1920年，原为国家通讯社，1997年实行私有化，现有150名记者和编辑人员、区域记者、翻译、摄影师、视频操作员和信息分析员，主要提供波罗的海三国新闻，用拉、俄、英三种文字发稿。拉脱维亚有20多名驻外记者，主要在俄罗斯、立陶宛、爱沙尼亚、美国、比利时等国进行采访报道。拉脱维亚现有100多名外国常驻记者，其中50余名来自俄罗斯各大报纸、通讯社和电视台，其他来自中国、立陶宛、爱沙尼亚、波兰、芬兰、丹麦、德国、加拿大等国。路透社、德通社和新华社在拉脱维亚设立了记者站。

【广播电视】全国和地方电视台有28家。拉脱维亚国家电视台（LTV）

是拉脱维亚最大的公共电视台，成立于1954年。商业电视台主要有：拉脱维亚独立电视台（LNT）、电视三台（TV3）和电视五台（TV5）。

全国和地方广播电台有47家，分别用拉脱维亚语和俄语广播。拉脱维亚国家广播电台为公共电台，成立于1925年，共有5套节目。

【报刊】全国现有291种报刊，主要用拉脱维亚文和俄文发行。拉脱维亚文报纸主要有：《拉脱维亚公报》《日报》《独立晨报》《经济日报》《拉脱维亚报》和《里加晚报》等。俄文报纸主要有：《今日新闻报》和《电讯报》等。英文报纸有《波罗的海时报》（周刊）。

拉脱维亚当地媒体对中国的报道一般比较客观、中性，也有时出现不实报道。

1.4.8 社会治安

拉脱维亚社会治安状况较好，社会总体稳定，不存在反政府武装组织。拉脱维亚政府重视社会治安，采取得力措施重点打击谋杀、抢劫、贩毒等恶性案件。2018年，拉脱维亚无恐怖袭击事件，没有发生直接针对中国企业或公民的恐怖袭击及绑架案件。

根据拉脱维亚中央统计局的统计，2018年全国各类犯罪案件4.33万起，较上年下降2.24%。其中，故意杀人案78起，严重袭击案178起，强奸案71起，抢劫案534起，财产失窃案1.94万起（其中入室盗窃案1589起），流氓案116起，违反交规致人重伤案583起，非法制造存储和销售麻醉品案件3606起，其他案件1.71万起。

根据拉脱维亚的法律规定，符合条件的个人经批准可以持有枪支。拉脱维亚国家警察局数据显示，2017年拉脱维亚共登记了33273名枪支持有人，其中25703人注册为猎人，在册枪械68579支，其中57077支注册为猎枪，11255支注册为自卫用途，392支注册为体育用途。

拉脱维亚道路安全事故率在欧盟内较高，2018年，共发生3975起道路交通事故，造成150人死亡，4798人受伤。

1.4.9 节假日

主要节日有：新年（1月1日）、复活节（3月末4月初）、劳动节（5月1日）、宣布恢复独立日（5月4日）、母亲节（5月第二个星期天）、夏至节（6月23-24日）、国庆节（11月18日）、圣诞节（12月25、26日）。

实行五天工作制，周六、日是休息日。

2. 拉脱维亚对外资的吸引力有多大？

2.1 拉脱维亚近几年的经济表现如何？

2.1.1 投资吸引力

拉脱维亚系欧盟成员国，地理位置优越，近年来政局稳定，经济较快增长。拉脱维亚奉行自由经济政策，把吸引和鼓励外国投资视为经济发展的重要手段之一。拉脱维亚拥有丰富的森林资源、泥炭资源、三个国际性的海港和波罗的海三国中最大的里加国际机场，交通物流、旅游、木材加工、机械和金属产品制造、批发零售等行业较为发达。总体看，拉脱维亚投资环境较好。中拉在跨境电子商务、交通物流业、旅游、林业、制造业和农业等领域合作前景广阔。

世界银行发布的《2019年营商环境报告》中，拉脱维亚在190个国家和地区营商环境便利度排名中排第19位。世界经济论坛《2019年全球竞争力报告》显示，拉脱维亚在全球最具竞争力的141个国家和地区中，排第41位。

2.1.2 宏观经济

【经济增长率】上世纪90年代以来，拉脱维亚转型和经济增长令人印象深刻，经济展现出较强的应对外部冲击的能力。2011年至2014年，经济年平均增速达3.8%，其中2012年和2013年增长率分别为5.6%和4.1%，连续两年增速排名欧盟首位。2015年至2018年，拉脱维亚国民生产总值分别增长2.6%、2%、4.5%、4.8%。

2018年，非金融类投资29.71亿欧元，占GDP比重10.1%；货物出口123.857亿欧元，占GDP比重42.3%。

【产业结构】2018年，三大产业占GDP比重为：农业3.8%；工业23.1%；服务业73.1%。

表2-1：2018年拉脱维亚主要经济指标

GDP（亿美元）	293	经济增长率（%）	4.8
人均GDP（美元）	1.72万	通胀率（%）	2.6
对外贸易（亿美元）	314	失业率（%）	7.6
出口（亿美元）	139.6	国际储备余额（亿美元）	56.5
进口（亿美元）	175	外债余额（亿美元）	76.1

贸易差额 (亿美元)	35.3	平均汇率	1美元=0.88欧元
------------	------	------	------------

资料来源：拉脱维亚中央统计局、拉脱维亚央行

表2-2：2014-2018年拉脱维亚经济增长和人均GDP

年份	经济增长率 (%)	GDP (亿欧元)	人均GDP (欧元)
2014	2.4	240.6	12051
2015	2.6	243.8	12321
2016	2.0	250.21	12762
2017	4.5	268.57	13855
2018	4.8	295.24	15328

资料来源：拉脱维亚中央统计局

【**财政收支**】2018年拉脱维亚政府财政综合收入达110.6亿欧元，增长10.0%，财政综合支出为113.6亿欧元，增长11.2%，赤字为2.95亿欧元，占GDP的1%。2017年拉脱维亚经常账户赤字1.31亿欧元，占GDP比例0.8%，赤字1.017亿欧元，占国民生产总值比重为0.488%。截至2017年12月末，拉脱维亚国际储备57.48亿欧元，其中黄金2.31亿欧元。

【**政府债务**】2018年拉脱维亚政府一般债务余额为106.08亿欧元，同比下降1.8%，占当年GDP的35.9%。中央政府债务为111.21亿欧元。截至2018年末，拉脱维亚短期证券债务为零，长期证券债务为82.70亿欧元，短期贷款为7083万欧元，长期贷款为20.05亿欧元。

【**通货膨胀**】2018年拉脱维亚CPI上涨2.6%。

【**失业率**】截至2019年3月拉脱维亚失业人数为7.24万，失业率为7.4%。

【**主权债务评级**】截至2019年4月30日，国际主要评级机构对拉脱维亚主权信用评级如下：标普为A/A-1，展望为稳定；穆迪为A3，展望为稳定；惠誉为A-，展望为稳定。

2.1.3 重点/特色产业

【**林业**】拉脱维亚林业、木材加工及家具制造业在其制造业中占据重要位置。2018年，拉脱维亚林产品出口26.2亿欧元，增长15.6%，主要出口目的地有英国（4.78亿欧元）、爱沙尼亚（2.72亿欧元）、德国（2.30亿欧元）、瑞典（3.21亿欧元）、立陶宛（1.61亿欧元）。拉脱维亚主要树种及占比为：松树（29%）、桦树（28%）、云杉（17%）、灰赤杨（10%）、山杨（8%）、黑赤杨（5%）、其他（3%）。

【**交通和物流业**】拉脱维亚地处俄罗斯与西欧、北欧的十字路口，拥有三个国际性不冻海港，波罗的海地区最大机场里加国际机场及波罗的

海地区最大的铁路枢纽，因其优越的地理位置以及良好的基础设施，在波罗的海乃至中东欧地区运输中扮演了重要的货物转运角色。经其中转的货物可在48小时内覆盖波罗的海东岸、独联体和斯堪的纳维亚地区2640万人口的市场。交通物流业是拉脱维亚经济中最具有潜力的部门之一，目前该产业产值约占拉脱维亚国内生产总值的9.5%。航空业方面，拉脱维亚国家航空公司波罗的海航空公司已经成为波罗的海国家的主要航空公司，年飞行次数从2003年的19504次增加到2018年的83468次。这使得里加国际机场成为整个欧洲发展最快的机场枢纽之一。2018年，里加机场旅客吞吐量达到710万人次，创历史新高。2018年，里加国际机场为波罗的海国家45%的旅客提供了服务。

【旅游业】拉脱维亚有非常多样化的自然风光，广袤的森林地区，大沼泽和郁郁葱葱的草地，长约500公里的海岸与白色沙滩，无数的湖泊和河流风景如画。有4个国家公园，42个自然公园，4个自然保护区，1个生物圈保护区，2个历史性的植物园。2017年拉旅游业为拉经济贡献超过10亿欧元，占拉国民生产总值4.1%，旅游业直接出口7.83亿欧元，占拉总出口4.5%，并提供了近7.9万个就业岗位，占总就业人数8.9%。2018年拉脱维亚接待游客共计280.9万人次，同比增长9%。其中，本国游客88.3万人次，外国游客192.5万人次。2018年中国游客赴拉游客约2.3万人次，与上年基本持平。

【食品加工业】拉脱维亚生态良好，出产大量的浆果、野草莓、蓝莓、牛肝菌、鸡油菌和高品质的乳制品、肉类产品、油浸鲑鱼罐头及蜂蜜。2017年拉畜牧业肉类产量9.12万吨，较上年增长4.6%。其中，牛肉产量1.85万吨，下降5.2%，猪肉产量3.81万吨，增长4.7%，羊肉产量900吨，下降2.3%，禽肉产量3.36万吨，增长11.3%，其他肉类产量100吨，下降31.8%。另外，2017年拉牛奶和山羊奶产量100.01万吨，增长1.4%，蛋产量8.01亿枚，增长6.7%。目前，拉脱维亚12家乳制品企业和35家水产品企业先后获得中国认监委注册，一些牛羊肉和蜂蜜企业也在积极申请进入中国市场。在首届中国国际进口博览会、中国—中东欧国家博览会、中国进出口商品交易会、北京和宁波“品味拉脱维亚”活动上，拉脱维亚特色优质食品得到中国消费者喜爱。

【化工医药产业】企业主要集中在里加、瓦尔米耶拉和多贝莱地区，外向型特点突出，46%化工产品和30%医药产品出口至国外。著名有用于防治中风、心脏病、心绞痛的米屈胍（meldonium）品牌药物，高档香皂、植物花草沐浴和身体护理产品制造商施丹兰（Stenders），孕产妇护肤品牌玛德兰（Madara），高品质瑞客（Rilak）矿物漆等。其中，瑞客矿物漆被应用于北京大兴新机场10万平方米的核心区域，成为拉脱维亚最有代表性的输华特色产品之一。

【拉脱维亚特产】琥珀装饰品、身着民族服装的偶人、拉脱维亚亚麻织物、里加黑药酒、木质餐具、木质手表、手工蜡烛、熏鱼、手工围巾、帽子、袜子、皮面记事本、皮钱包、皮盒子等。



拉脱维亚企业赴宁波参加中东欧博览会

【著名企业】拉脱维亚没有进入《财富》世界500强的企业，进入2018年中东欧企业500强名单的有6家。相对著名企业主要有：

(1) 拉脱维亚国家电力集团 (Latvenergo Group): 是拉脱维亚电力生产、传输和供应的龙头企业 (由经济部代表国家全资控股)，包括拉脱维亚电力股份公司 (电力和热力生产、通讯和信息技术服务) 及其下辖的6个子公司：拉脱维亚电网股份公司 (电网资产管理)、配电股份公司 (配送)、立陶宛电力有限责任公司 (负责对立陶宛的电力销售)、爱沙尼亚电力有限责任公司 (负责对爱沙尼亚的电力销售)、能源公共采购公司 (公共采购管理)、利耶帕亚能源公司。拉脱维亚电力股份公司拥有拉脱维亚境内全部大型电站，占拉脱维亚全部发电设施总装机容量的95%，包括3个水电站 (普拉维尼亚水电站-- 8935 兆瓦/10套机组、里加水电站--402兆瓦/6套机组、切古姆水电站--240 兆瓦/4套机组)、2个燃气电站 (里加TEC-1: 供电能力144 兆瓦, 供热能力493兆瓦; 里加TEC-2: 供电能力832兆瓦, 供热能力544 兆瓦)、1个风电站 (爱纳斯风电站-- 1兆瓦电能)、1个生物质能 (木块) 热电站 (切古姆电站-- 4 兆瓦热能)、1个小水电站 (阿维克斯特水电站--0.8 兆瓦电能) 以及利耶帕亚电力有限公司 (供电-- 6兆瓦电能, 供热-- 236兆瓦热能)。2017年公司营收9.26亿欧元, 较上年下降0.6%, 但利润高达3.22亿欧元, 增长2.5倍。2017年, 公司发电量

5734吉瓦时（GWh），达到历史最高水平，公司在波罗的海三国零售销售电力分别为：拉脱维亚4.6TWh，立陶宛1.3TWh，爱沙尼亚1TWh。2017年，公司投资总额2.44亿欧元，较上年增长21%，其中65%用于电网现代化投资，4180万欧元用于继续重建道加瓦河水电站机组。

（2）拉脱维亚铁路国有股份公司（VAS Latvijas Dzelzceļš）：作为国家全资控股的国有铁路公司（由拉脱维亚交通部代表国家控股），下辖5个子分公司：铁路路网股份公司、拉铁货运有限责任公司、拉铁基础设施有限责任公司、拉铁机车车辆服务有限责任公司、拉铁安全有限责任公司，其中，拉铁货运有限公司下设拉铁货运物流有限责任公司。2016年7月，该公司与中国铁路总公司签署了《关于发展中欧班列合作的意向书》。2018年该公司运输货物4930万吨，比2017年增长12.5%；营业额3.65亿欧元，同比增长14.5%，利润1440万欧元；以税收和收费的形式向国家预算缴纳1.02亿欧元，比2017年增加了7%

（3）拉脱维亚国家森林公司（Latvijas valsts meži）：成立于1999年（由拉脱维亚农业部代表国家全资控股），管理163万公顷的国有林地（其中森林面积1.37万平方公里，占拉脱维亚森林面积的一半以上）、经营木材加工和销售。拉脱维亚对森林采伐实行配额制，由拉脱维亚国家森林公司负责执行农业部公布的采伐配额。近年来，拉脱维亚森林采伐量控制在1300万立方米/年。2018年上半年该公司营业额1.58亿欧元，利润6020万欧元。

（4）瓦尔米耶拉玻璃集团（Valmieras Stikla Skiedra），始建于1963年，主要生产玻璃纤维纱。欧盟和北美是其主要出口市场。2018年营业额1.13亿欧元，亏损490万欧元。2019年计划营业额1.52亿欧元，利润480万欧元。

（5）格林戴克斯（Grindex）制药集团：是波罗的海三国制药行业的龙头企业，经营范围包括药品研发、生产、销售等，2015年9月就催产素注射剂供应与世界卫生组织（WHO）签署长期合作协议。2018年集团营业额达1.46亿欧元，同比增长10%，但由于母公司原因集团亏损970万欧元。同期，该集团产品出口到87个国家和地区，出口额1.35亿欧元，同比增长10%。目前在拉脱维亚、爱沙尼亚、斯洛伐克有4家子公司，在11个国家（地区）设有代表处。

（6）拉脱维亚电讯公司（Lattelecom）：成立于1992年，拉脱维亚政府持股51%，斯堪的纳维亚电讯公司（TeliaSonera）持股49%。在拉脱维亚经济遭遇重创时期，该公司是为数不多的盈利企业。2018年上半年营业额9870万欧元，同比增长9%；利润1760万欧元，同比增长6%。

（7）波罗的海航空公司（airBaltic）：成立于1995年，拉脱维亚政府现持有80%股份，另20%由丹麦投资人控制。截至2018年5月，公司拥有

31架飞机，已采购新的庞巴迪CS300型飞机20架，2018年5月宣布再次追加采购该机型60架。现主要执行从波罗的海三国直飞欧洲、独联体和中东国家70个城市的航班。2018年客运量410万人次，增长17%；营业额4.1亿欧元，同比增长18%；净收入540万欧元，同比增长46%。

(8) 拉脱维亚黑药酒公司 (Latvijas balzams)，成立于1900年，现属于琥珀饮料控股集团，是波罗的海地区最大的酒精饮料生产商，旗下130多种品牌产品出口至全球170多个市场，名牌产品为里加黑药酒 (Riga Black Balsam)，由多种传统草药加入纯伏特加制作而成。2017年该公司营业额7510万欧元，同比下降4%，利润938万欧元，同比增长9%。

(9) 富友联合食品公司 (Food Union)，是一家全球化的乳制品和冰淇淋制造商，总部设在里加，在拉脱维亚拥有里加牛奶厂、瓦尔米耶拉牛奶厂、里加乳业公司，还在爱沙尼亚、立陶宛、丹麦、挪威、罗马尼亚、俄罗斯、白俄罗斯等国建厂经营，产品出口至全球25个市场。该公司于2018年在中国内蒙古自治区建成日处理740余吨鲜奶、年生产能力近20万吨的乳制品加工基地，生产产品涵盖酸奶及新鲜奶酪。

(10) 里加油漆涂料厂 (Riga Varnish and Paint Factory)，是波罗的海最大的矿物漆和涂料生产工厂，成立于1898年，现为一家私营企业。该工厂生产的矿物漆以其环保、色正、抗菌等优良特性受到中国消费者的欢迎。现已被应用于北京大兴新机场10万平方米的核心区域。同时，该矿物漆也被广泛的应用于学校、办公场所和医院等墙壁的粉刷。



瑞客矿物漆被用于北京大兴新机场核心区域

2.1.4 发展规划

2012年12月20日，拉脱维亚议会通过《2014-2020年拉脱维亚国家发展规划》，该规划明确了国家发展目的、优先发展方向、实现的目标和指标、措施和步骤、负责机构和资金来源。呼吁政府和民众共同努力，实现竞争力和生产率、商业环境等12个相互协调和相互关联的战略目标，将有限的劳动力、资金和自然资源有效地转化为有竞争力的产品，实现国民经济发展、国民安全、地区发展三个优先发展方向，达到“经济突破”。到2020年建成自信、准备迎接挑战、合作和善意的社会，改善整个拉脱维亚国民生活质量。该规划成为2014年至2020年拉脱维亚制定国家年度、中期财政支出和使用欧盟基金的依据。

该规划的执行基金主要来源于：国家和地方政府年度财政预算；凝聚政策基金、共同农业政策和共同渔业政策基金等欧盟政策工具；其他金融工具；私人资金。社会伙伴亦可以公私合作模式（PPP）参与项目，政府会确保资金使用透明和符合国家利益。

2.2 拉脱维亚国内市场有多大？

2.2.1 销售总额

2018年，零售贸易增长4%，其中食品零售增长4%，非食品零售增长3%。汽车、摩托车批发零售贸易和修理贸易增长6%。

2.2.2 生活支出

2016年，拉脱维亚家庭每月平均支出为332.93欧元。其中，食品类支出87.28欧元（占比26.2%，下同），烟酒支出10.79欧元（3.2%），服装和鞋类支出20.1欧元（6%），水电气燃料等支出50.79欧元（15.3%），家具用具保养维护支出16.14欧元（4.8%），健康支出21.99欧元（6.6%），交通支出46.21欧元（13.9%），通信支出14.44欧元（4.3%），文化艺术支出25.26欧元（7.6%），教育支出4.04欧元（1.2%），餐馆、咖啡、酒店支出16.04欧元（4.8%），其他杂项支出19.83欧元（6%）。

2.2.3 物价水平

2018年，拉脱维亚消费者价格指数（CPI）上涨2.6%。

2018年，部分食品全年平均零售价格为：牛肉5.25欧元/公斤，猪肉4.29欧元/公斤，高品质煮香肠5.27欧元/公斤，小香肠3.83欧元/公斤，牛奶1欧元/升，黄油7.4欧元/公斤，奶酪10.00欧元/公斤，土豆0.44欧元/公斤，新鲜卷心菜0.96欧元/公斤，胡萝卜0.80欧元/公斤，西蓝花0.96欧元/公斤，白菜1.56欧元/公斤，洋葱1.04欧元/公斤，大蒜2.92欧元/公斤，葱

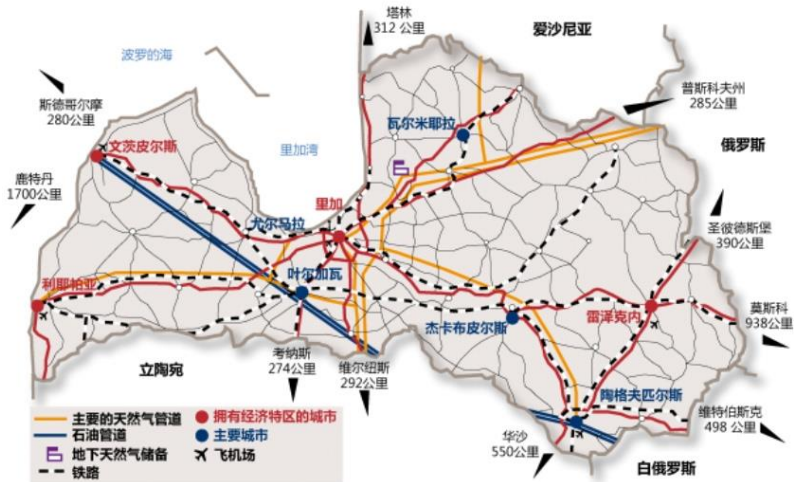
1.81欧元/公斤，苹果0.59欧元/公斤，梨1.17欧元/公斤，香蕉1.36欧元/公斤，食糖0.79欧元/公斤，食盐0.56欧元/公斤，面粉0.65欧元/公斤，黑面包1.58欧元/公斤，白面包2.49欧元/公斤，10个鸡蛋1.65欧元，5.5度以下啤酒2.64欧元/升。

2.3 拉脱维亚的基础设施状况如何？

2.3.1 公路

拉脱维亚铺面公路总长20124公里。从拉脱维亚乘国际巴士可前往莫斯科、圣彼得堡、华沙、明斯克、塔林、维尔纽斯等地。货运市场有德信可（DB Schenker）、中外运敦豪（DHL）、得斯威国际货运（DSV Transport）德普拉快运（DPD）等国际公司。2018年，拉脱维亚公路货运量7670万吨，增长12.78%。

拉脱维亚国家公路公司（Latvijas Valsts Celi）成立于2004年，属于拉脱维亚国家，管理拉境内国家公路，负责融资、道路管理、组织公开招标、监管建设项目等。2017年，拉脱维亚对公路投入约1.59亿欧元，其中养护费用6510万欧元。



拉脱维亚基础设施

2.3.2 铁路

全国公用铁路总长1860公里，与独联体国家使用相同铁路轨距（1520mm），其中电气化铁路251公里；共有152个火车站（包括75个货

运站，其中Skirotava和道加瓦皮尔斯为两个主要的货物中转枢纽站）。自里加乘国际列车可达俄罗斯莫斯科和圣彼得堡、乌克兰基辅和敖德萨，并可经立陶宛和波兰到德国柏林等地。国内线路连通各主要城市。目前，定期出入里加集装箱列车主要有：里加快车（Riga Express，里加-莫斯科）、波罗的海运输（Baltika-Transit，里加-哈萨克斯坦-中亚，目的地有阿拉木图、阿什哈巴德、比什凯克、杜尚别、塔什干、赫拉特）、野牛（ZUBR，里加-明斯克-基辅-敖德萨-伊利乔夫斯克）、欧亚1（EURASIA1，里加-波洛茨克-阿克托贝-中亚）。2018年，拉脱维亚全国铁路货运量4926万吨，上升12.5%，客运量1820万人次，同比增长4%。

2016年11月，第一列中欧班列(义乌—里加)抵达里加。2017年5月，从里加始发、经哈萨克斯坦到中国喀什的首趟铁路货运班列开行。2017年10月，中欧班列（乌鲁木齐—里加—鹿特丹）抵达里加，开辟了中欧班列“东联西出”铁海联运新通道。2018年，武汉-里加、西安-里加中欧班列抵达里加。



驶向波罗的海的中欧班列

2.3.3 空运

拉脱维亚现有里加、文茨皮尔斯、利耶帕亚3个国际机场。里加机场是波罗的海三国最大的机场，属于拉脱维亚国营机场，有69条航线，21家航空公司航班在此起降，包括波罗的海航空（airBaltic）、俄罗斯航空、

白俄罗斯航空、挪威航空、波兰航空、土耳其航空、芬兰航空等。在里加机场办理货运的航空公司有RAF-Avia、AG Handling、Profi Logistiks、UPS、DHL、TNT货运等。根据拉脱维亚中央统计局数据，2018年，拉脱维亚里加国际机场共承运乘客710万人次，同比增长15.7%，货运量2.63万吨，同比增长12.1%。中国与拉脱维亚没有直航，可以在赫尔辛基、维也纳、莫斯科、法兰克福、华沙、柏林、斯德哥尔摩、伊斯坦布尔等城市转机。2016年9月，中国民航局与拉脱维亚交通部签署了《关于航权安排的谅解备忘录》。

2.3.4 水运

内河航线全长350公里。共有10个港口。3大港口为里加、文茨皮尔斯和利耶帕亚，均为全年不冻港。2018年，拉脱维亚港口货物量6620万吨，同比增长6.9%。其中，里加港货运量3640万吨，同比增长8.2%，文茨皮尔斯港货运量2030万吨，同比增长1.5%，利耶帕亚港货运量750万吨，同比增长14.4%。其余小型港口合计货运量190万吨，增长19.1%。

2018年，拉脱维亚港口渡轮客运110万人次，增长6.9%。

2.3.5 通信

拉脱维亚电信基础设施较好，平均网络速度多年来位居全球前十名。拉脱维亚三大移动运营商LMT、Tele2、Bite公司的4G用户比例分别为72%、63%和24%，3G用户比例分别为27.5%、35%和75%，而2G用户仅有0.5%、2%和1%。

2017年，拉脱维亚邮政公司有620家邮局。互联网用户占总人口比例为84.2%，52.2%的人口使用智能手机上网。98.8%的企业使用电脑、98.7%的企业接入互联网，62.9%的企业拥有网站。

2.3.6 电力

拉脱维亚境内有619座大小发电站，电力不能完全自足，主要进口国家是立陶宛、爱沙尼亚。2018年，拉脱维亚总发电量为67.15亿千瓦时，同比下降10.34%。其中，水力发电24.40亿千瓦时，同比减少44.14%，热电联产发电41.53亿千瓦时，同比增长39.93%，风力发电1.22亿千瓦时，同比减少20.26%。拉脱维亚可再生能源占最终能源消费总量比例为37.2%，在欧盟内排名第三，仅次于瑞典和芬兰。

拉脱维亚是欧盟范围内的“电力孤岛”，目前其电网是俄罗斯UPS IPS系统的一部分。欧盟正投资支持波罗的海能源市场整合计划，目前投入资金支持拉脱维亚与爱沙尼亚电力互联项目，未来实现拉脱维亚在内的波罗

的海三国电力接入北欧和东部欧洲电网。2019年2月11日，第三条拉脱维亚—爱沙尼亚330千伏高压输变电线路已经正式开始建设。2019年6月20日，拉脱维亚、立陶宛、爱沙尼亚、波兰和欧盟领导人共同批准了关于波罗的海国家电力系统与后苏联体系脱离并与西欧国家电力系统同步的方案。根据方案，波海电力系统最迟将于2025年与西欧进行同步，欧盟委员会将参与同俄罗斯和白俄罗斯的谈判，以确保波罗的海国家电力系统与上述国家电力系统顺利脱轨。

拉脱维亚国家电网已在北欧电力交易所（Nord Pool Spot）上市。中资企业来拉脱维亚投资设厂不需要自备发电设备。



第三条拉脱维亚-爱沙尼亚330伏高压输变电线路

2.3.7 基础设施发展规划

【负责部门】拉脱维亚运输和物流业主管部门为交通部，该部负责制定拉脱维亚交通和通讯政策，包括铁路、公路、航空和海上运输等交通运

输系统、交通安全、通讯政策等，其工作重点是通过立法、制定长期规划及政策，确保拉脱维亚交通和通讯系统安全、高效地运转。

【资金来源】拉脱维亚基础设施发展建设所需资金主要依靠欧盟基金资助。如波罗的海铁路项目85%、里加机场改造项目60%、连接爱沙尼亚330千伏高压输电线路项目65%、里加市电车项目67%的资金均由欧盟提供。在2014至2020财年内，拉脱维亚可用的欧盟资金共计44亿欧元，截至2019年4月，已有33亿欧元项目获得批准，占比75%。此外，拉脱维亚还可从北欧投资银行贷款、欧洲经济区和挪威赠款等途径获得资金。外国投资者参与当地基础设施投资，一般要求为：只有在当地（或欧盟内）注册的公司、或世贸组织政府采购协定签约国的企业、或欧洲自由贸易区的企业才可参加工程（欧盟资金资助项目）招标。目前，拉脱维亚公共基础设施项目对中国资金无明显需求，一些私营项目希望得到中国投资。

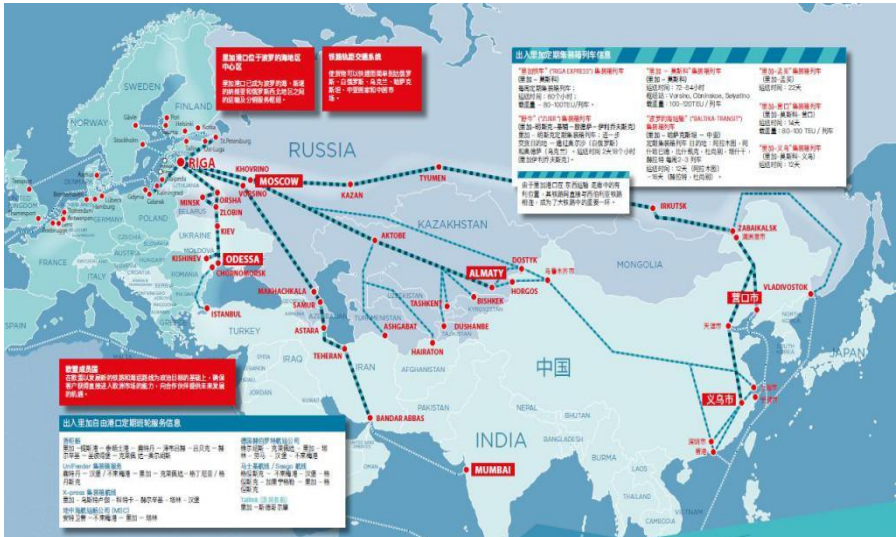
【重点项目】主要有以下几项：

（1）波罗的海铁路项目。波罗的海铁路（Rail Baltica）项目是欧盟跨欧洲交通网络（TEN-T）的组成部分，计划连接赫尔辛基—塔林—里加—维尔纽斯/考纳斯—华沙，在波罗的海三国境内共长870公里（其中在拉脱维亚境内长265公里，爱沙尼亚境内长213公里，立陶宛境内392公里），采用欧洲标准轴距，客车平均时速达170公里/小时，货车平均时速为68公里/小时。项目预计耗资57.88亿欧元，欧盟预计提供46.35亿欧元（即按最高85%比例估算），波罗的海三国应分担11.54亿欧元。即爱沙尼亚2.68亿欧元，拉脱维亚3.93亿欧元，立陶宛4.93亿欧元。客车预计时速可达249千米/小时，货车可达120公里/小时。全线计划2025年完工，2026年投入运营。根据运营规划，从塔林到华沙，从塔林到维尔纽斯线路的高速列车运营后预计一天发车4次，10年内达到一天发6次。维尔纽斯 - 考纳斯 - 华沙线路的高速列车一天发10次。运营规划还包括开通塔林 - 里加 - 考纳斯 - 华沙- 柏林和维尔纽斯 - 考纳斯 - 华沙- 柏林路线的两班夜间列车，使乘客能够到达其他欧洲较远城市。项目介绍参见网站（railbaltica.info）。现已进入各分段设计招标阶段，波海铁路联合公司面向在欧盟注册的企业公开招标，招标文件发布在其官网上（railbaltica.org/en/procurements）。

（2）铁路改造项目。目前拉脱维亚境内有257公里铁路实现电气化，占比仅为14%，在欧盟中排名靠后。2017年1月，拉脱维亚内阁决定支持铁路电气化项目，总耗资预计为13亿欧元，其中3.47亿欧元拟从欧盟凝聚基金列支，2020年至2025年为第一阶段，道加瓦皮尔斯—克鲁斯皮尔斯—里加（Skirotava站）段将首先实现电气化。

（3）港口改造项目。里加自由港计划于2010-2020年间完成总额约11亿欧元的基础设施发展及改造项目（港口管理局投资约3亿欧元），项

目主要包括：航道疏浚（深化航道至15.5-17米）、新建280公顷的专用码头（包括“俄罗斯岛”上的多功能干货装卸项目，和Kundzin sala岛上的集装箱装卸、化肥装卸、谷物装卸和物流园区）、发展港口铁路系统现代化、建设新铁路桥、445公顷可供租赁的新设施以及码头建设用地。



里加港在联通欧亚的东西运输走廊中处于有利位置

2.4 拉脱维亚的对外经贸关系如何？

2.4.1 贸易关系

【贸易总量】据拉脱维亚统计局统计，2018年，拉脱维亚对外贸易总额278亿欧元，同比增长8.8%。其中，出口123.4亿欧元，同比增长7.2%，进口154.6亿欧元，同比增长10.1%，贸易逆差31.2亿欧元。

【主要贸易伙伴】2018年，拉脱维亚主要贸易伙伴为立陶宛、爱沙尼亚、德国、俄罗斯、波兰、瑞典、英国、芬兰、丹麦、荷兰。主要出口市场为欧盟和独联体国家，主要出口目的国为立陶宛、爱沙尼亚、俄罗斯、瑞典、德国、英国、丹麦、波兰、美国、芬兰。拉脱维亚主要进口来源国同样为欧盟和独联体国家，主要进口来源地为立陶宛、德国、波兰、俄罗斯、爱沙尼亚、加拿大、芬兰、荷兰、中国、瑞典。

【贸易结构】主要出口产品有木材及木制品、电子机械设备及其零部件、锅炉设备、汽车及其部件、饮料和酒精、钢铁、矿物油及其蒸馏物、

医药产品、钢铁制品、家具等。主要进口产品有电子机械设备及其零部件、火车和有轨电车车头及其零部件、非有机化学品及贵金属化合物、飞机及零部件、钢铁制品、橡胶及其制品、化肥、食品加工工业残渣及废物、软木制品、船舶等。

2.4.2 辐射市场

拉脱维亚于1998年10月14日加入世界贸易组织；2004年5月1日被接纳为欧盟成员国；2014年1月1日加入欧元区；2016年5月加入经合组织（OECD）。食品、药品、化妆品等出口产品的主要市场是俄罗斯和独联体其他国家，木制品、食品和部分纺织品销往欧盟及其他地区。

欧盟已签署34个自由贸易协定（FTA），涵盖66个贸易伙伴。拉脱维亚是最先批准欧盟与加拿大的《综合经济与贸易协定》（CETA）的欧盟国家。

2.4.3 吸收外资

自1991年独立以来，外国直接投资一直是促进拉脱维亚经济发展的主要动力。拉脱维亚外国投资者委员会（FICIL）会员包括在拉投资的各大外商企业和13家外国商会在拉分支机构。该委员会每年发布《外商情绪指数报告》，下设建筑业、数字化、金融犯罪、知识产权、劳动力、投资保护和法院效率等11个工作组，定期发布立场文件。拉脱维亚政府和议会在进行税收改革、修改金融市场法律、加入经合组织过程中都注意倾听该委员会意见，改善营商环境。

据拉脱维亚央行统计，2018年全年吸引外资增长5亿欧元。截至2018年底，拉脱维亚吸引外资存量151亿欧元，其中76%来自欧盟国家。外资存量较大的领域有金融和保险业（36.3亿欧元）、批发零售及汽摩维修（24.0亿欧元），房地产业（22.8亿欧元）、制造业（17.5亿欧元）、物流仓储业（8.5亿欧元）。

拉脱维亚外国投资存量前五大来源国为：瑞典（26.4亿欧元，占17.7%）、俄罗斯（16.8亿欧元，占11.1%）、爱沙尼亚（14.6亿欧元，占9.7%）、荷兰（11.3亿欧元，占7.5%）、塞浦路斯（10.8亿欧元，占7.1%）。

联合国贸发会议发布的《2019年世界投资报告》显示，2018年，拉脱维亚吸收外资流量为8.79亿美元；截至2018年底，拉脱维亚吸收外资存量为173.1亿美元。

2.4.4 外国援助

2009年初, 欧盟联合国际货币基金组织、世界银行和欧洲复兴开发银行等国际金融机构以及部分东欧和北欧国家向拉脱维亚提供总额75亿欧元(约合97.5亿美元)紧急援助贷款。由于经济情况有所好转, 拉脱维亚政府于2011年12月21日分别与欧盟委员会和国际货币基金组织签署关于结束向拉脱维亚提供国际援助贷款计划的备忘录, 标志着该国援助贷款计划正式结束, 贷款偿还期将于2025年结束。

2.4.5 中拉经贸

【双边协定】中拉双方迄今已签署了经贸合作协定、投资保护协定、避免双重征税协定、科技合作协定、民用航空运输协定、商检协定等经贸领域法律文件。拉脱维亚已加入欧元区, 中拉尚未签署货币互换协议。2013年10月9日, 中国人民银行与欧洲中央银行签署规模为3500亿元人民币/450亿欧元的中欧双边本币互换协议, 旨在为双边经贸往来提供支持, 并维护金融稳定。2016年9月27日, 中国人民银行与欧洲中央银行签署补充协议, 决定将双边本币互换协议有效期延长3年至2019年10月8日。互换规模仍为3500亿元人民币/450亿欧元。

【双边贸易】中拉两国建交以来, 中国和拉脱维亚贸易发展总体顺利。2011年至2013年双边贸易较快增长, 2014年和2015年出现下滑, 2016年恢复增长。中国是拉脱维亚第12大贸易伙伴, 第10大进口来源国和第20大出口市场。据中国海关统计, 2018年双边贸易额为13.8亿美元, 同比增长4.1%, 其中中国向拉脱维亚出口额为11.6亿美元, 同比增长1.7%, 进口2.1亿美元, 同比增长20.2%。

(1) 出口商品

2018年, 中国对拉脱维亚出口商品主要类别包括: ①电话机(9.6%); ②玩具(3.5%); ③其他未列明灯具及照明装置(2.5%)。

(2) 进口商品

2018年, 中国从拉脱维亚进口商品主要类别包括: ①原木(32.6%); ②泥炭(14.3%); ③铜及其制品(9.8%)。

表2-3: 2014-2018年中拉贸易统计

(单位: 亿美元)

年份	贸易额	中国出口	中国进口
2014	14.64	13.17	1.47
2015	11.68	10.23	1.44
2016	12.11	10.79	1.32
2017	13.23	11.46	1.77

2018	13.80	11.60	2.10
------	-------	-------	------

资料来源：中国海关

【投资合作】据中国商务部统计，2018年当年中国对拉脱维亚直接投资流量1068万美元。截至2018年末，中国对拉脱维亚直接投资存量1170万美元。

根据拉脱维亚统计局数据，中国是拉脱维亚第27大直接投资来源国。中国对拉脱维亚主要投资领域为通信行业、木材加工、建筑、电气设备、房地产和酒店餐饮。中资企业主要有：施丹兰公司、拉脱维亚华大智造有限责任公司、华为技术拉脱维亚子公司、通宇通讯（拉脱维亚）有限责任公司。同时，数十家从事食品工业、银行业、信息技术和高科技、翻译、化妆品、木材加工、物流、房地产、机械和矿生产的拉脱维亚企业已进入中国市场。

中国在拉脱维亚尚未投资开发经贸合作区、工业园区，没有在建的大型工程项目。两国尚未签订产能合作协议及基础设施合作协议。拉脱维亚为欧盟成员国，中国与欧盟间尚未签署自由贸易协定（FTA）。

【承包劳务】据中国商务部统计，2018年中国企业在拉脱维亚新签承包工程合同2份，新签合同额200.00万美元，完成营业额64.00万美元；累计派出各类劳务人员15人，年末在拉脱维亚劳务人员15人。新签大型工程承包项目包括同方威视技术有限公司承建拉脱维亚海关项目等。

2.5 拉脱维亚金融环境怎么样？

2.5.1 当地货币

2014年1月1日起，拉脱维亚正式加入欧元区，成为欧元区第18个成员国，拉脱维亚原货币“拉特（Lats）”正式被欧元取代。

2019年3月31日，欧洲中央银行公布的汇率为：1欧元兑1.1235美元。人民币可直接结算欧元。

根据欧洲中央银行数据，最近三年欧元兑美元汇率虽有小幅波动但保持总体稳定，最低汇率为1.0364（2016年12月20日），最高汇率为1.2493（2018年2月15日），平均汇率为1.1412。最近三年，欧元兑人民币汇率小幅增长，最低汇率为7.2104（2016年12月20日），最高汇率为8.0958（2018年9月25日），平均汇率为7.6434。

2.5.2 外汇管理

外国投资者交纳各种税费后，可将其投资利润自由汇出。外国投资者在履行了对债权人的一切义务后，也可将其投资资本自由汇出。由于中国

与拉脱维亚间无银行协议，因此，两国间的外汇汇款需通过第三国银行进行。携带超过10000欧元（含支票、期票等金融票据）的现金入境需向海关申报。

2.5.3 银行和保险公司

拉脱维亚银行（Bank of Latvia）为拉脱维亚中央银行，成立于1991年9月3日。1992年5月19日，拉脱维亚议会通过《拉脱维亚中央银行法》，自此，拉脱维亚银行作为中央银行以国家法律形式正式确定。

拉脱维亚央行主要职责为：制定稳定的国家货币政策；管理和维护国家支付和清算系统；管理并经营国家外汇储备和黄金储备；负责汇总整理并出版国家金融信息和国家支付平衡数据资料，进行宏观经济分析与预测；管理外国资产；担任中央政府的金融代理；进行有关国际金融活动；对拉脱维亚企业注册局批准的法人核发外币买卖交易许可证；负责联系欧洲中央银行和国际货币基金组织的各项事务。拉脱维亚央行行长是欧洲央行管委会成员。

拉脱维亚金融与资本市场由“金融与资本市场委员会”（Financial and Capital Market Commission）监管，成立于2000年，旨在维持稳定与发展，促进金融市场领域的自由竞争，有权监管金融、资本领域内所有参与者的活动（包括投资者、信贷机构、保险公司、证券交易所、托管所、经纪人等）。

外资进入拉脱维亚银行业较早，最大的投资国为瑞典和芬兰。国际金融危机爆发后，拉脱维亚国有银行都进行了私有化。2018年末，拉脱维亚主要银行包括：Swedbank、Luminor Bank、SEB Bank、Rietumu Banka、Citadele banka、Norvik Banka、BlueOrange Bank、Danske Bank Latvia branch和Regionala investiciju banka。

2018年，拉脱维亚银行业的总资产下降了20.7%，非银行存款和贷款分别下降了19.6%和5.6%。存款总额为163.32亿欧元，包括公司存款69.06亿欧元、个人存款84.85亿欧元，较2017年年底下降19.4%。贷款总额为135.67亿欧元，同比下降6.1%。然而，2018年，本地居民存款稳定增长，较2017年增长了8.69亿欧元或7.2%。

国际金融危机发生后，拉脱维亚银行业非居民存款显著上升，2015年末时非居民存款占总存款比例高达53.4%，引发美国、欧盟及拉脱维亚本国金融监管部门的注意，随即加大反洗钱调查力度。近年来，多家拉脱维亚银行因涉洗钱被处罚款或吊销牌照。2018年2月，美国财政部金融犯罪执法网络（FinCen）发布报告称拉脱维亚ABLV银行涉嫌洗钱，将其列入初级洗钱机构，拟禁止其进入美国市场。该行随之面临“挤兑潮”，流动性严重恶化，开始清算程序。在持续调查和处罚下，拉脱维亚银行业的非

居民存款减少了24亿欧元，其中包括7亿欧元的欧盟公民存款，以及17亿欧元的非欧盟公民存款。

据拉脱维亚金融与资本市场委员会统计，截至2018年2月，拉脱维亚银行业客户中有1.7万家空壳公司。其中，32%在英国注册，英属维尔京群岛（占18.1%）、伯利兹（占7%）、塞浦路斯（占6.8%），塞舌尔（占6.6%），中国香港（占6.4%），巴拿马（占6%），其他国家和地区（占17.2%）。根据2018年5月生效的拉脱维亚《防范洗钱与恐怖主义融资法》修正案，禁止信贷机构、支付机构、电子货币机构、投资经纪公司、从事客户个人投资管理及开放式投资基金的公司与空壳公司合作。

拉脱维亚部分银行可为外国企业开立帐户，2018年2月，ABLV银行事件发生后，各家银行加严对开户材料的审查，申请开户难度加大。针对不同国家的企业，银行所需的开户文件有差异。一般要求境外注册的企业提供初始资金来源、企业类型和帐户交易相关文件、企业主要产品和服务介绍、企业核心客户和供应商信息、企业运营地和相关财务状况等资料。根据企业注册地不同，银行对企业提供的相关法律证明和文件的审查方式不同。

截至2018年底，在拉脱维亚有本国的四家非寿险公司和两家人寿保险公司，有外国的7家非寿险公司和四家人寿保险公司。2018年，在拉脱维亚经营的保险公司的总利润为1238.3万欧元，同比下降22.6%。其中，非寿险公司的利润总额为1610.7万欧元，同比增长7.4%。非寿险公司的保险服务收入为1425.7万欧元，与2017年基本持平。人寿保险公司亏损375.5万欧元。人寿保险公司保险服务亏损为195.5万欧元，而2017年亏损为25.91万欧元。

2.5.4 融资条件

在融资条件方面，外资企业与当地企业享受同等条件。

拉脱维亚属欧元区成员国，基础利率水平参考伦敦银行间同业拆借利率（Libor）和欧元区同业拆借利率（Euribor）。拉脱维亚银行可为客户提供不同类型的融资，根据贷款类型不同，融资成本也不同。以某银行提供的3个月至3年期短期贷款为例，贷款利率由浮动利率（伦敦同业银行利率，也就是LIBOR）和固定利率组成。以欧元为货币的贷款，浮动利率是3个月LIBOR欧元+4%，美元货币是3个月LIBOR美元+4%（年息）。同时，银行可以设置浮动利率贷款的最低标准。目前，以欧元和美元贷款的最低累计标准利率为每年7%。贷款的固定利率为年利率8%起。最大利率是每年12%（欧元和美元）。固定利率和浮动利率取决于项目的风险指标、公司的财务状况、抵押品还款能力以及其他因素。

拉脱维亚部分当地银行可为外国企业开具保函。以某银行为例，要求

提供100%在该银行的现金存款、代理银行担保、现金和固定资产或房产等。也可为其他银行转开保函。

2017年11月，拉脱维亚国家金融发展机构ALTUM加入由中国国家开发银行与中东欧金融机构共同发起中国-中东欧银联体，将按照“自主经营、独立决策、风险自担”的原则，开展项目融资、同业授信、规划咨询、培训交流、高层对话、政策沟通、信息共享等领域合作。

2.5.5 信用卡使用

在拉脱维亚当地，信用卡使用非常普遍。中国国内银行发行的维萨卡（VISA）和万事达卡（Master）在当地可以使用。中国银联国际公司与当地部分商户已小规模开展银联卡使用合作。2019年年初，瑞典银行拉脱维亚分行POS终端网络开始接受中国银联银行卡，成为拉脱维亚首家接受银联卡的银行。

2.6 拉脱维亚证券市场的发展情况如何？

在拉脱维亚证券市场营业的主要机构有纳斯达克北欧证券交易所·里加（NASDAQ OMX Riga）和拉脱维亚中央存管（Latvian Central Depository）。这两大组织为市场参与者开展证券交易、证券交易清算与决算、证券上市、进行中央公共证券登记及养老金注册等服务。纳斯达克北欧证券交易所·里加是纳斯达克北欧证券交易所集团（NASDAQ OMX Group, Inc）的一部分，成立于1993年12月7日，现有22家公司挂牌交易。

2008年，许多大型上市企业股价下跌过半，投资者信心遭受沉重打击。从2008年9月到12月，该所指数从450点持续下跌至270点左右。2019年3月29日，纳斯达克北欧证券交易所·里加指数收于935.79点。

2.7 拉脱维亚的商务成本有竞争力吗？

2.7.1 水、电、气、油价格

【水价】2019年5月，里加市供水价格0.85欧元/立方米。

【电价】2019年5月，里加电价约0.05-0.06欧元/千瓦时（不含输送分配费和强制购买要素费）。客户可登陆拉脱维亚自由电力市场协会网站（www.enerģija24.lv）进行比价，选择不同电力供应商供。【天然气价】拉脱维亚天然气主要从俄罗斯进口。2017年4月，拉脱维亚天然气市场正式开放。2018年3月，里加市平均天然气价格为0.0215欧元/千瓦时（热能

转换值)。

【油价】2019年5月，拉脱维亚汽油平均价格约为1.27欧元/升，柴油平均价格约为1.20欧元/升。

2.7.2 劳动力供求及工薪

【劳动力供应】拉脱维亚劳动力素质较高。拉脱维亚中央统计局《2013年人口普查》资料显示，在就业人口中，受过高等教育的占35.2%，受过中等教育的占23.4%，受过专业技能教育占33.2%，受过基础教育的占7.9%。多数人通晓拉语、俄语和英语，部分通晓德语及北欧地区语言。

人口流失严重，劳动力成本攀升。拉脱维亚自1991年恢复独立以来，人口数量一直处于下降趋势。加入欧盟后人口减少近二成。特别是2008年经济危机后，拉脱维亚财政紧缩，很多民众前往英国、德国等发达国家务工。2019年4月，拉脱维亚人口降至191.6万人。技术工人和管理人员缺乏成为很多外资企业反映突出的问题。

2018年，拉失业人数为7.28万人，较2017年减少1.26万人，降幅为14.8%。失业率为7.4%，较2017年下降1.3个百分点，其中，女性失业率为6.4%，男性失业率为8.4%。

【劳动力工薪】近年来，拉脱维亚政府不断提高国家最低工资标准，工资水平保持较快上涨趋势。2018年拉脱维亚人均税前月工资1004欧元，较上年增长8.4%，税后月工资742欧元，增长9.9%。工资绝对值在欧盟国家中处于较低水平。2019年，拉脱维亚月最低工资为430欧元，与2018年持平。

工资项下社保税费，企业应缴纳的社保税率24.09%，个人应缴纳的社保税率11%，合计税率为35.09%。

2018年1月1日，拉脱维亚取消原先23%的统一个人所得税税率。改为：对于年收入不超过2万欧元的个人，税率为20%；年收入超过2万欧元但低于5.5万欧元的个人，税率为23%，年收入超过5.5万欧元的个人，税率为31.4%。

2.7.3 外籍劳务需求

拉脱维亚外籍劳务市场规模较小，政府严格控制外籍劳务人员输入。近年来，拉脱维亚大量劳动人口外流至欧盟发达成员国，人才缺口越来越大。2016年4月，拉脱维亚议会通过《移民法》修正案，收紧投资移民政策。一是实施投资移民政策不能损害国家安全利益。修正案授权内阁根据维护国家安全利益需要可酌情在一定时期内、最多不超过5年禁止向个别国家公民发放投资移民许可，或限制其享受相关待遇。二是坚持25万欧元

购房换移民的门槛不变。自2014年9月1日拉将原来购房换长期居留签证（俗称购房移民）的购房最低标准从14万欧元提高到25万欧元以来，来拉移民数量大幅减少。曾有些政党和经济界专家建议修正案降低门槛，以吸引投资，但未能能在议会获得多数支持。三是对资本投资换长期居留（俗称资本移民）者的条件更加苛刻。原来投资建企业或向当地企业注资者，投资或注资金额达到其规定标准，即可发放长期居留签证。现在，修正案规定，额外需再缴纳一万欧元的税。四是强化对投资移民的税收管理。根据新修订的法律，凡外来投资移民者欠税款超过150欧元，政府有权收回其长期居住许可。新修订的《移民法》于2016年7月1日起实施。

2019年4月，新上任的内政部和福利部长就精简程序，以吸引拉脱维亚所需的劳动力达成共同立场。拉脱维亚政府准备通过一系列与移民法相关的法律法规修正案草案，减少雇用外国劳动力的行政程序。同时，两位部长还就就业职位空缺的登记的期限从30天缩短到14天达成一致。

拉脱维亚外籍劳务人员主要从事制造业、交通运输、服务和商业领域，劳务人员主要来自乌克兰、立陶宛、俄罗斯、保加利亚、白俄罗斯、德国、英国、爱沙尼亚，包括专业运动员、艺术家、厨师、管理人员。雇主要雇用外国劳工，需向移民局提出申请，有职位空缺时，雇主必须先在当地报纸刊登招聘启事，1个月内没有在当地找到合适的人选，方可申请聘请外国人。申请时，雇主需提供该外国人具有从事该项工作资格的证明。

截至2017年9月，拉脱维亚根据欧盟的难民摊派计划接收346名难民，但绝大多数难民已离开拉脱维亚前往德国等西欧国家寻找更好机会。

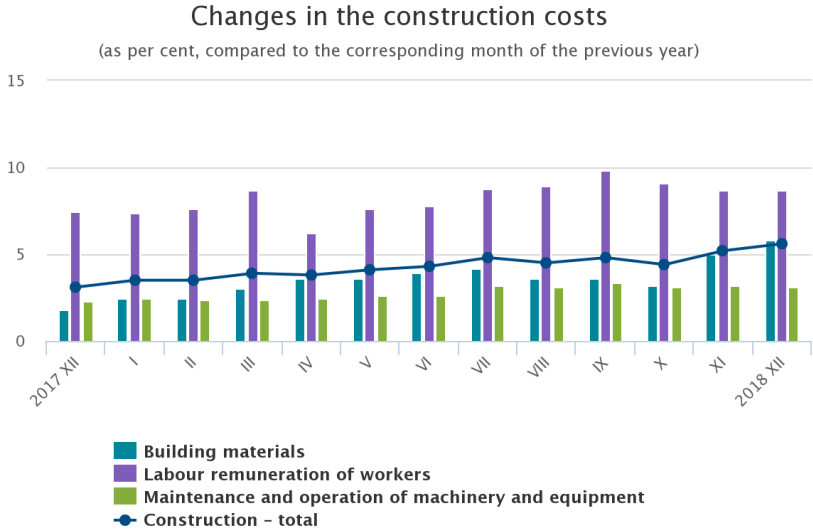
2.7.4 土地及房屋价格

拉脱维亚的土地及房屋销售价格因用途和位置不同而有区别。2017年，首都里加市写字楼月平均租金，A级为12-16欧元/平方米，B级为8-12欧元/平方米。面积不多于75平方米的商铺，在里加市中心的月平均租金20-40欧元/平方米，老城月平均租金为40-50欧元/平方米。75-150平方米商铺，里加市中心价格为16-25欧元/平方米，老城价格为20-50欧元/平方米。多于150平方米的商铺，里加市中心价格为12-22欧元/平方米，老城价格为20-50欧元/平方米。

拉脱维亚房地产代表性企业有Latio房地产公司（Latio）、奥博豪斯（Ober-Haus）、阿科地产（Arco Real Estate）和高力国际公司（Colliers International）。拉脱维亚工业园区最大的开发和管理者是NP Properties（www.industrial-park.lv），其在里加、奥莱尼、叶尔加瓦、萨拉斯皮尔斯、雷泽克内和道加瓦皮尔斯等拥有8个工业园区，总面积150公顷。

2017年，拉脱维亚里加市商业地产投资额总计1.49亿欧元。较大商业地产交易有：Kesko Senukai portfolio、Olaine物流园、拉脱维亚国家森

林公司办公楼、Ostas Skati办公楼的买卖。



2.7.5 建筑成本

拉脱维亚中央统计局数据显示，2019年4月，拉脱维亚建筑成本水平增长5.6%。工人劳动报酬增长8.7%，建筑材料价格上涨5.8%，机械设备维修和运营成本上涨3.1%。

拉脱维亚较大的建筑公司有：Skonto Buve公司、UPB公司、Merks公司、BMGS公司、Ostas celtnieks公司、LNK Industries公司、Re&Re公司、Arcers公司和Abora公司。

3. 拉脱维亚对外国投资合作的法规和政策有哪些？

3.1 对外贸易的法规和政策规定有哪些？

3.1.1 贸易主管部门

拉脱维亚经济部在贸易领域的主要职责包括：遵照欧盟内部市场规则，促进拉脱维亚与欧盟及欧洲经济区成员国的货物、人员、服务和资本的自由流动；在拉脱维亚与非欧盟国家签署的双边经济合作协定框架下开展经贸合作；根据双边协议，定期执行两国政府间委员会或联合委员会机制，讨论政府和企业层面遇到的问题；在保持政府间对话的同时，促进企业家层面经济联系，与拉脱维亚有关机构和外国合作者共同举办商务论坛、企业对接会等。

拉脱维亚外交部的政策重点之一是提振国家经济和贸易利益，任务包括推动多双边（欧盟贸易政策、世贸组织、经合组织等）经济合作及发展政策、促进出口等，具体负责部门是经济关系、贸易和发展合作总司。支持方式包括帮助拉脱维亚企业了解出口市场行政程序和障碍、派经济外交官出席商业谈判和研讨会、由拉脱维亚大使馆组织商务访问等。2017年10月，拉脱维亚外交部启动数字化展示平台“拉脱维亚珍宝”（<http://www.treasuresoflatvia.com>），向海外市场推介100家拉脱维亚优秀出口企业。

3.1.2 贸易法规体系

拉脱维亚执行欧盟统一的共同贸易政策和进出口管理规定。

3.1.3 贸易管理的相关规定

拉脱维亚奉行自由贸易政策，反对贸易保护主义。加入欧盟后，执行欧盟共同贸易政策，遵循欧盟在安全和技术标准方面对进口产品的相关规定。对来自欧盟其他成员国的产品免征关税，对来自欧盟以外国家的产品按照欧盟统一税率征收关税。欧盟进口许可制度主要有监管、配额管理和保障措施3类。欧盟海关还利用各种技术要求，如产品标准、卫生和动植物卫生标准等作为进口管理手段。

3.1.4 进出口商品检验检疫

拉脱维亚加入欧盟后，进出口检验检疫被纳入欧盟统一管理体系。欧盟食品安全管理局负责监测整个食物链，承担多项职能，居于重要地位。

拉脱维亚食品和兽医服务署（FVS）是农业部下属机构，负责产品质量检验标准和卫生检验检疫规则的执行，下设11个部门：物质资源部、食品监管部、动物疫病监管部、评估和注册登记部、边境控制部、国际贸易部、对外关系和国际项目部、内部控制部、信息分析和应急响应部、公共关系部、及11个领土结构单位（TSU，分别对应拉全境划分的11个地区）。其中，边境控制部具有口岸通关职能，下辖14个边境检查站（其职责范围为检查进口货物）和7个海关仓库。

【农产品检疫】拉脱维亚进出口农产品检疫执行欧盟规定。对生产加工环节中的产地环境、农业投入品、产中产后质量进行监管；对市场环节中的包装、标志、农产品实行追溯制度；对市场准入的农产品质量和技术标准、标签和包装是否符合生态环境等进行严格检验检疫。拉脱维亚要求对其出口农产品的国家或地区无传染性疾病，允许本国商人进口在特定时间内无特定疾病传染的粮食。同时规定，出口到拉脱维亚的粮食、大豆及花生必须无毒，出口国必须保证所出口粮食作物遭受真菌性病害总量不超过0.5%，重金属含量、细菌、杀虫剂及放射性元素含量不超过拉脱维亚可接受的国际标准等。

【动物检疫】拉脱维亚允许进口健康、有免疫力的活畜及其制品。具体规定有：（1）向拉脱维亚出口活畜及其制品的国家或地区须无传染病，并对某些特殊的疾病规定了一定期限；（2）活畜在出口前21天须在官方监督下做以下工作：对出口的动物进行临床诊断，每天测量体温并记录；利用出口国现行的诊断方法对特殊疾病进行检验；装运出口前14天须进行某些疾病的免疫接种；（3）运抵目的地后，若发现患有禁止的传染病，买方有权拒收全部或部分货物而不负任何经济责任；（4）每个出口的动物须有兽医检验证明，包括：检验时间、检验方法、检验结果、检验人数，证明须用出口国语言及英语，并由出口国动物检验部门盖章方有效；（5）运送方式系出口国可接受的方式，运送工具须经过消毒处理。

【植物检疫】拉脱维亚对鲜活植物及其制品的进口规定同对鲜活动物及其制品的规定类似。

拉脱维亚加入了欧盟食品安全快速预警网络系统，与欧盟各成员国的食品安全主管机构连接，迅速交换信息。一旦出现问题食品，信息会通过该系统通报欧盟各成员国，其他成员国应立即销毁问题食品或立即通过可追溯机制强制召回。例如，2017年9月，欧盟食品安全快速预警系统发布消息称，此前从德国经爱沙尼亚发往拉脱维亚一商家的143公斤蛋液和蛋黄很可能被氟虫腈污染。拉脱维亚食品和兽医服务署随即锁定了该商家及使用其产品的餐饮企业，确认其中32公斤受氟虫腈污染，尚未使用的7公斤被召回，防止了“毒鸡蛋”制品的进一步扩散。

3.1.5 海关管理规章制度

2004年5月1日加入欧盟后，拉脱维亚海关执行欧盟统一关税政策，以欧盟统一税率为标准征收关税。欧盟目前的共同海关税则是1992年欧盟部长理事会制定的《关于建立欧盟海关法典的第（EEC）2913/92号法规》，它对共同海关税则、原产地原则以及海关估价等作了统一的规定。

欧盟关税征收方式较为复杂，除对大多数产品适用从价税税率以外，欧盟对部分农产品、化工品等适用复合税、混合税或其他技术性关税的非从价税税率。另外，欧盟还实行自主关税暂停征收和配额制度，该制度对某些进口产品全部或部分免征正常关税。欧盟以委员会指令形式每年对外发布一次更新后税率表，由于欧盟部分产品进口税率处于经常性变动状态，如需查询特定时间、特定产品税率，请访问欧委会海关总司TARIC查询系统：ec.europa.eu/taxation_customs/index_en.htm

3.2 对外国投资的市场准入有何规定？

3.2.1 投资主管部门

拉脱维亚主管投资的部门是经济部下属的投资发展署（LIAA）。其主要职责是吸引外国投资，促进拉脱维亚的出口，推动拉脱维亚旅游业发展，提高企业创新能力。该署网站有拉语、英语、中文各版本，详细介绍免费提供的“北极星”（POLARIS）投资服务程序和申请流程，并定期更新发布木材、机械加工、化工、林业、印刷包装等各行业报告和企业名录。

投资发展署投资项目司提供一名至多名项目经理对接投资者，服务包括：一是为投资者提供其所需要的将拉作为潜在投资地点的评估信息，包括经济和市场动态、劳动力可用情况和商业激励等。二是为计划在拉开展新业务或是扩大业务范围的外资公司提供一站式解决方案。安排最佳地点和实地考察、公司访问，安排投资者和利益相关人会晤。三是提供最佳的地产选择和鉴别服务，该署拥有自己的不动产数据库，并与房地产公司和地方政府具有密切合作，可根据投资者需求进行筛选，以满足特定投资项目要求。四是与地方政府和学术机构进行合作，为投资者提供支持，鼓励合作开展创新和研发。五是对业务起步和投资项目进行后期管理，介绍成功案例，与投资者共同吸取经验教训，寻找业务发展机会。

3.2.2 投资行业的规定

自2002年1月1日起生效的拉脱维亚《商法》取代了以前的《工商登记法》《有限责任公司法》《股份公司法》和《外商投资法》等相关工商法律。

根据2017年3月生效的拉脱维亚《国家安全法》第37条，投资以下行业需接受安全审查：（1）对市场有重大影响电子通信商；（2）节目覆盖拉领土面积60%以上的听觉电子媒体，或节目覆盖拉领土面积95%以上的视听电子媒体；（3）获得拉境内天然气或液化天然气传输、配送、储存许可证的企业；（4）装机容量超过50兆瓦的电力或热力生产商；（5）拥有至少100公里长管网的热能输送商；（6）获得拉输电许可证的企业。

3.2.3 投资方式的规定

外国投资者可以通过成立有限责任公司或股份公司从事经营活动。外国银行在得到拉脱维亚中央银行许可后，可以在拉脱维亚境内开设分行和机构。

【注册所需材料】外国企业申请注册其永久性机构（分支机构、附属机构、办事处），需向拉脱维亚企业注册机构递交以下材料：

- （1）外国企业名称；
- （2）该企业所在国家、企业地址、电话、传真、注册号码；
- （3）经过公证的该永久性机构的有关文件，如设立证明、章程、经营规划、地址、组织结构、终止及清算程序等；
- （4）外国企业上级主管部门证明该企业是其本国公司的证明；
- （5）外国企业所在国家注册证明文件；
- （6）该永久性机构地址；
- （7）该永久性机构经营方式；
- （8）该永久性机构代表的姓名、国籍、通信地址、身份证号码、授权范围；
- （9）经过公证的该永久性机构在拉脱维亚设立的文件；
- （10）如该外国企业从事需特别许可的活动，必须提交有关许可证；
- （11）所有递交的文件都应有经过公证的拉脱维亚语文本。

【对外国自然人投资的规定】拉脱维亚不限制外国自然人投资。据拉脱维亚移民部门统计，2010年7月1日到2018年6月30日，外国居民用于换取拉临时居住证的对拉投资达14.73亿欧元。在此期间，公民和移民事务办公室收到了18461人的居留许可申请书，发放了17878个居留许可。3278个获准的居留许可被取消。为换取居留许可而对拉进行投资的外国公民中，大约90%来自前苏联共和国。其他投资者主要来自中国、越南和以色列。

【有关并购规定】拉脱维亚外资并购的规定，可查阅拉脱维亚竞争委员会网站（www.kp.gov.lv）的《竞争法》（Competition Law）（英文版网址是：www.vvc.gov.lv/export/sites/default/docs/LRTA/Likumi/Competition_Law.doc）。该法律由拉竞争委员会负责实施，主要内容是

限制不正当竞争行为，防止市场参与者滥用支配地位，限制市场集中度。参加企业并购过程中的经营者达到以下标准之一的须向竞争委员会申报：①参与并购的经营者上一会计年度在拉脱维亚境内营业额合计超过3557.2万欧元；②参与并购的经营者在拉脱维亚市场占有率超过40%。但是，如果参与并购的经营者只有两个企业，且其中一个企业上一会计年度在拉脱维亚营业额不超过213.4万欧元，该项并购不需要向竞争委员会申报。申报要求见拉脱维亚内阁令第800号“市场合并参与者完整申报和概要申报提交及审查程序规定”。

竞争委员会在收到企业关于并购的申报后1个月内，决定是否批准、禁止或有条件批准，或开展进一步调查，进一步调查须于3个月内完成。按照规定如果并购达到上述标准却未及时向竞争委员会申报的，竞争委员会有权按每天最高1423欧元的标准处罚相关企业。有关外资并购的具体问题，可咨询拉脱维亚竞争委员会（网址：www.kp.gov.lv/en，电话：00371 67282865，传真：00371- 67242141，电邮：konkurence@kp.gov.lv）。

目前，尚未有中资企业在拉脱维亚开展并购遭遇阻碍的案例。中国国际金融股份有限公司于2017年10月2日完成对拉脱维亚化妆沐浴品牌施丹兰公司（Stenders）100%股权收购。现企业运转正常，已新购置生产设备扩大产能。

3.2.4 BOT/PPP方式

拉脱维亚有关于PPP（Public-Private Partnership，公私合作伙伴关系）模式的法律规定，法律名称为《公私合营法》（Law On Public-Private Partnership），主要涉及社会公共服务、能源、教育文化、交通、环境卫生和司法领域，特许经营年限一般不超过30年。《公私合营法》共24章118节，另有17条过渡条款。其中：第1章规定立法目的、法律术语、适用范围和例外情形；第2章规定监管部门及其权力和职责范围；第3章规定公私合营前合同金额确定方法、金融核算程序和主管部门意见的依据；第4章至第12章规定特许权程序，包括一般特许和特殊特许；第13章至第17章规定公私合营合同的订立、修改、终止和补偿程序，特殊目的实体、信息交换、公共资源保障以及贷款人干预权；第18章至第24章规定公私合资公司的成立、资产、监管、中止和终止、信息交换、股权转让以及贷款人干预权（法律英文版网址是：

www.vvc.gov.lv/export/sites/default/docs/LRTA/Likumi/Law_On_PublicxPrivate_Partnership.doc）。

目前，尚无中资企业在拉脱维亚成功开展BOT和PPP。

3.3 拉脱维亚关于企业税收的规定是什么？

3.3.1 税收体系和制度

拉脱维亚实行单一税收体系，属人税制。企业需每月15日之前在网上向拉脱维亚国家收入服务局（State Revenue Service）报税。

拉脱维亚一般税收原则由1995年2月2日颁布的《税收与关税法》（Law on Taxes and Duties）决定。除《增值税法》（Law on Value Added Tax）、《企业所得税法》（Law on Corporate Income Tax）以及其他类似有特殊规定的法律之外，该法具有普遍适用性。当一般原则与特殊规定发生冲突时，以特殊规定为准。根据《税收与关税法》规定，税收可由国家或市政征收。其中，国家有权在以下方面征税：汽车、法庭应用程序、公证应用程序、赌博、身份信息变化、农村土地保存、付款凭证与汇票交易、移民服务、营业执照、担保物权登记、专利、商标或工厂保护证书应用等。

3.3.2 主要税种和税率

过去3年间，为防止税务欺诈，针对不同的税收范围和税率，拉脱维亚税收法规进行了频繁但较小的调整变化。其中最显著的变化是2018年1月1日起涵盖拉脱维亚各税种的税制改革开始实施。改革影响了工资税（个人所得税和法定社会保险）以及企业所得税和增值税。税制改革包含了以下主要变化：引入新的企业所得税模式；将企业所得税率上调至分配利润总额的20%或分配利润净额的25%；引入个人所得税累进制税率；扩大增值税反向征收机制的范围；逐渐增加消费税和其他的变化；采取措施打击影子经济的措施。

值得注意的是，新的企业所得税税制和其他税收变化已经对所有在拉脱维亚注册企业的经济活动以及其内部会计和税务会计流程产生了相当大的影响。这种影响在许多情况下可能是不利的，因为这些变化可能会导致工资税和法定社会保险缴费以及企业所得税税负增加，特别是对定期派息的企业产生的影响尤为明显。

主要税种和税率如下：

【企业所得税】拉脱维亚企业应就其全球收入缴纳企业所得税。在拉脱维亚没有构成常设机构的非居民企业应就其来源于拉脱维亚的收入缴税。非居民企业在拉脱维亚境内设立机构、场所的，应当就其所设机构、场所取得的来源于拉脱维亚境内的所得，以及发生在拉脱维亚境外但与其所设机构、场所有实际联系的所得，缴纳企业所得税。若非居民企业直接参与了与设在拉脱维亚常设机构所类似的经营活 动，该非居民企业在经营活动中所得收入也应包含在该常设机构的应纳税所得额中。

企业所得税率为分配利润总额的20%或分配利润净额的25%（若计税基础为分配利润净额，则需除以0.8转化为分配利润总额）。

【小微企业税】在满足特定要求的情况下，企业可申请缴纳小微企业税，根据小微企业税的缴纳程序，如果企业的营业额是10万欧元或以下，则需按营业额的15%缴纳小微企业税。如果营业额超过10万欧元，则税率增至20%。如果营业额或适用税额低于50欧元，则小微企业必须缴纳50欧元的税款。小微企业缴纳的税款包括企业所得税、国家社会保障缴款、个人所得税和为小微企业员工缴纳的国家企业风险责任税。

【个人所得税】在有关纳税年度开始或结束的任何12个月中在拉脱维亚停留183天或以上的个人为拉脱维亚的居民纳税人。通常，不符合居民纳税人条件的个人视为拉脱维亚非税收居民。确定税收居民身份时，必须考虑拉脱维亚避免双重征税协定的规定。通常所有形式的收入，无论是现金或实物（免税福利除外），都将视为应税收入。税法规定的个人收入来源包括：雇佣关系，商业行为，资本收入，租金收入和投资收入。

2018年1月1日起，取消原先23%的统一个人所得税税率，改为：对于年收入不超过2万欧元的个人，税率为20%；年收入超过2万欧元但低于5.5万欧元的个人，税率为23%，年收入超过5.5万欧元的个人，税率为31.4%。对于个人的资本收益和资本收入，设立统一的20%税率，取代原10%资本收入税和15%的资本收益税。为体现符合合理预期的立法原则，如果纳税人从资本收益中获取收入，将收取15%的个人所得税。

对于个人专利费收入，税收从原先43至100欧元/月提高至50至100欧元/月。对于个人超过3000欧元的彩票和博彩收入，也将征收个人所得税。个人退休金免于征税的门槛在2018年1月提高至250欧元/月，2019年1月提至270欧元/月，2020年1月提至300欧元/月。

【财产税】财产税的征税对象为拥有或持有拉脱维亚土地、建筑物和工程施工项目的个人、法人实体和非居民。财产税的税率为市政当局规定的土地、建筑物和施工项目的土地价值的0.2%至3%。如果未按规定标准持有财产，市政当局可采用超过土地价值1.5%的税率。未耕种的农业用地（面积不超过1公顷的土地和农业活动用途受限的土地除外）、影响环境的倒塌建筑物和危害个人安全的建筑物应按3%缴纳房地产税。为自然人所有且用作非商业活动的工程施工项目及其配套建筑（如果满足特定条件）无需缴纳财产税。

在法律规定范围内的不动产房产税税率，由当地政府在其法律约束力范围内确定，并于征税年度前一年的11月1日之前公布。

用作非商业目的的房屋和公寓适用于如下财产税税率：不超过56915欧元，税率为土地价值的0.2%；56915欧元至106,715欧元，税率为土地价值的0.4%；超过106715欧元，税率为土地价值的0.6%。

【增值税】标准税率为21%。

12%的增值税税率适用于婴儿专用产品，国家制药部门授权的医药和

医疗器械，大众传媒及其订阅，为自然人供应的木柴、燃柴和热能，在拉脱维亚境内提供的公共交通和住宿服务等。

5%的增值税税率适用于特定种类的新鲜水果、浆果和蔬菜。

0%的税率适用于出口商品，欧盟内采购商品，国际交通运输服务和在拉脱维亚境外提供的旅游服务。金融保险服务，医疗保健服务，科教文化服务，邮政服务和博彩业免征增值税。常见的允许用于增值税抵扣的商品或服务包括：购买，租赁商业活动使用的机动车辆，以及车辆的维护和日常油耗；通讯；广告；书籍；出租车服务。

根据《关于自由港和经济特区征税标准》规定，0%的增值税税率可适用于：纳税人向拟进一步出口的持牌公司、区域公司、区当局或自由港当局提供货品；及对持牌公司、区域公司、区域当局或自由港当局的固定资产和无形资产进行合格投资。

“免税销售”一词是指不缴增值税的商品和服务的销售，进而也没有增值税抵扣的权利。授予免税资格后也可以选择缴税。如：金融服务；保险和再保险服务服务供应；医疗和福利服务；教育和文化服务；国家邮政服务提供者提供的邮政服务；福利彩票和下注。

【国家强制社会保险】由雇主和雇员共同承担，2018年1月1日起，总税率为35.09%。包括养老保险、失业保险、意外保险、残疾保险、医疗保险和生育险。由雇主和雇员缴纳的比例分别为24.09%和11%，雇主每月履行代扣代缴义务。需要缴纳社保的收入上限为每年5.5万欧元，超过该上限的部分需要缴纳针对高收入人群的“团结税”。

【消费税】主要针对烈性酒、汽油、香烟、啤酒等，不同商品有不同税率。最新为：2018年1月1日起，无铅汽油0.476欧元/升，柴油0.372欧元/升。2018年3月1日起，啤酒0.068欧元/升，红酒0.92欧元/升，酒精度6度以下发酵饮料0.64欧元/升，酒精度6度以上发酵饮料0.92欧元/升，其他酒精饮料16.7欧元/升。2018年7月1日起，香烟1.49欧元/每包（20支），或者最高零售价的20%。2018年1月1日起，雪茄和小雪茄73欧元/1000支。

【自然资源税】分为基本税和附加税，通常附加税是基本税的3倍，不同种类的自然资源其税率不等。

3.4 拉脱维亚对外国投资有何优惠？

3.4.1 优惠政策框架

拉脱维亚对外国投资者实行国民待遇，近年来已取消专门针对外国投资的优惠政策，但是对于大型长期投资项目有一定的退税优惠。拉脱维亚政府针对国内注册公司制定了一系列国家支持项目，对以下活动可提供财

政支持：资质中心的成立和支持；技术转让中心的支持；技术孵化；地区贸易孵化；新产品、新服务、新技术的发展；贸易中工业地带的发展；员工的教育和培训；启动资金的支持；风险投资基金；对中小企业的信用担保；替代性投资市场。有关外国投资的具体问题，可咨询拉脱维亚投资发展署（网址：www.liaa.gov.lv）。

3.4.2 行业鼓励政策

【行业鼓励政策】拉脱维亚政府鼓励的投资行业有：木材加工产业、金属加工和机械工程产业、交通及物流产业、信息技术产业（包括全球商业服务）、卫生保健产业、生命科学产业、环保技术产业、食品加工产业等。鼓励主要有：

（1）对于投资金额在700万欧元-4980万欧元之间的大型长期投资项目，退税额为投资总额的25%；对投资金额超过4980万欧元的大型长期投资项目，退税额为投资总额的15%。

（2）对于使用高新技术产品的企业，提高固定资产折旧率到1.5-2倍。

（3）亏损结转后期（Loss carry forward）。

有关行业鼓励政策的具体问题，可咨询拉脱维亚投资发展署（网址：www.liaa.gov.lv）。

3.4.3 地区鼓励政策

拉脱维亚东南部拉特盖尔(Latgale)地区失业率在拉全国范围内最高，约为16%，贫困较为普遍，人口流失严重。为振兴该地区，2016年7月，拉脱维亚设立拉特盖尔经济特区(LSEZ)，总面积727.5平方公里，是拉脱维亚境内最大经济特区。

3.5 特殊经济区域有何规定？

3.5.1 经济特区法规

拉脱维亚经济特区法规主要有：《港口法》（1994年6月通过）、《利耶帕亚经济特区法》（1997年2月通过）、《文茨皮尔斯自由港法》（1996年12月通过）、《雷泽克内经济特区法》（1997年10月通过）、《里加自由港法》（2000年3月通过）和《自由港和特殊经济区税收适用法》（2012年1月通过）等。

根据上述法规设立5个经济特区：里加(Riga)自由港、文茨皮尔斯(Ventspils)自由港、利耶帕亚(Liepaja)经济特区、雷泽克内(Rezekne)经济特区和拉特盖尔(Latgale)经济特区。

【优惠政策】在2035年12月31日前投资以上特殊经济区，并在投资援助计划有效期内，获得了对投资实行直接税收减免的批准，且签署了投资合同的，可享受以下优惠：

(1) 房地产税最高减免80%；

(2) 公司所得税减免80%；

(3) 仅对非居民代扣的红利、管理费、知识产权使用费纳税减免80%；

上述情况累计向投资者返还总投资金额的上限为35%（中型企业为45%，小型企业为55%）。

(4) 提高固定资产折旧率到150%-200%；

(5) 亏损结转后期；

(6) 区内供货和销售、以及出口免增值税；

(7) 对在本国缴纳了社会安全税的外国投资者免征社会安全税等。

目前，拉脱维亚经济特区内暂无中国企业入驻。

3.5.2 经济特区介绍

【里加自由港】位于里加湾道加瓦河河口。总面积63.48平方公里，其中陆地面积为19.62平方公里。码头总长度18.2公里，船舶最大吃水14.5米，开放存储总面积178万平方米，仓库总面积36万平方米，冷藏仓库总面积1.6万平方米，筒仓总容量26万立方米，液体散货总量44万立方米。里加港80%的货物来往于独联体国家，铁路直通港内。52家装卸公司和企业在港内经营。该港设计为集装箱码头，设计年吞吐量为5500万吨，2018年吞吐量为3640万吨，同比增长8.2%。货物构成主要有：金属、木材、煤炭、化肥、石油产品和食品等。现有445公顷可供租赁的商业用地。该港每天一班轮渡往返瑞典斯德哥尔摩港。2017年9月，里加自由港港务局与连云港港口控股集团有限公司签署战略合作框架协议，将共同发展亚欧交通联通，开发黄海至波罗的海，以及斯堪的纳维亚地区的多式联运走廊。2017年11月，中远海运集装箱运输有限公司开通途经里加港的波罗的海支线PFX航线，船期密集，大为缩短全程运输时间，交货期处于市场领先水平。

【文茨皮尔斯自由港】位于西北部波罗的海沿岸。该港面积24.51平方公里，其中陆地面积12.4平方公里。港口面积2451公顷，可用工业空间600公顷，最大吃水深度：液体货物、散装货15米，杂货、滚装货物、集装箱12.5米。液体货物最大船长270米，干散货区最大船长240米，普通、滚装货物、集装箱最大船长240米，液体货物储罐共150万立方米。全年不冻港，不仅公路、铁路、油气管道设施齐备，还有通往瑞典尼奈斯港的定期轮渡。2018年吞吐量为2030万吨，同比增长1.5%。文茨皮尔斯自由港内建立了工业园区，现已成功吸引瑞士、丹麦、瑞典、德国等国近20家企

业入驻生产。2017年5月，该港管委会和高科技工业园与中白“巨石”工业园签署合作协议，愿提供物流服务。港内相关企业成立了“波罗的海运输和物流协会”（BATL），多次呼吁拉交交通业抓住“一带一路”机遇。

【利耶帕亚经济特区】位于西部利耶帕亚市内，占地30平方公里，占利耶帕亚市近65%的面积。特区内包括有港口、工业园区、机场。港口面积约11.8万平方公里，共有80个码头，岸线总长1万米，吞吐能力920万吨/年。可停靠船舶限度为：吃水深度10.8米，长240米，宽35米。港口开放式储存区44万平方米，仓库10万平方米，筒仓4.1万立方米，冷库2.5万立方米，液体货物库7.5万立方米。2018年利耶帕亚港吞吐量为750万吨，同比增长14.4%。

【雷泽克内经济特区】位于东部雷泽克内市，占地12.2平方公里，靠近俄罗斯、白俄罗斯和立陶宛边境，位于莫斯科—里加和圣彼得堡—华沙国际铁路和公路的交汇点，是连接欧盟、俄罗斯以及周边国家的重要区域。除优惠政策外，该经济特区还为投资者提供“一到即营”代理服务，包括为投资选址、办理手续、选择合作伙伴提供帮助。根据2014-2020年发展远景，特区将大力发展文化旅游、交通和物流，提升文化和教育中心地位，推动节能技术的应用，将科学技术发展应用于商业领域。

【拉特盖尔经济特区】总面积727.5平方公里，与俄罗斯、白俄罗斯和立陶宛边境接壤。中心城市有拉脱维亚第二大城市道加瓦皮尔斯市。当地现有38家金属加工和机械企业、83家木材加工企业、21家纺织等轻工业企业、37家旅游企业。拉脱维亚政府正在推动拉特盖尔经济特区和毗邻的白俄罗斯维捷布斯克自由经济区（FEZ Vitebsk）之间的商务往来。

3.6 拉脱维亚关于劳动就业的规定是什么？

3.6.1 劳动法的核心内容

拉脱维亚于1991年加入国际劳工组织（ILO），已批准52份该组织国际劳工标准（公约）和1份议定书，其中42项已经生效。52份包含全部8项“基本公约”，全部4项“优先治理公约”，及177项中的40项“技术公约”。

拉脱维亚劳动法律主要有：《劳动保护法》及其修正案、《职业安全法》《辐射安全和核安全法》《化学物质和化学品法》《危险设备技术监测法》《强制性体检和培训提供急救条例》和《工作环境内部监督程序条例》等。拉脱维亚《劳动法》的核心内容是确定雇主和雇员的法律地位、双方的权利和义务、以及劳动关系等。此外，该法还规定，与外国员工的关系不仅受到拉脱维亚法律的约束，而且受到拉脱维亚与其他国家签署的

双边协议的约束。

根据《劳动法》规定，刊登岗位需求广告时，除对该岗位有特殊要求外，不得有年龄和性别歧视。面试时，不得询问有关家庭地位、宗教信仰、政治倾向等问题。根据2014年10月通过的《劳动法》修正案，法人在招聘广告上必须标注公司注册号，以使潜在应聘者可获得公司详细信息。除非工作需要外语知识，否则招聘广告不得包含外语要求。招聘合同应以拉脱维亚语签署，对于不懂拉语的外国潜在雇员，雇主有义务以书面形式进行告知。为减少非法雇工和防止倒签聘用合同日期，雇主有义务保留雇工合同，并向政府部门出示。允许雇主在雇员因健康原因无法履行职责时禁止其工作，在医生签署文件证明雇员健康状况糟糕的情况下，雇主有义务向雇员支付其在不被允许工作时间段的工资。修正案规定，固定期限劳动合同上限为3年至5年。雇主在解雇雇员时，必须以书面形式解雇。家有1至2个14岁以下子女的雇员每年至少增加一天带薪休假。雇员可在献血后一年内任何时间享受献血假，带薪献血假每年不超过5天。修正案还保障了雇员短期缺勤的权利，在通知雇主后，家有18岁以下子女的雇员可短暂离开工作岗位。

关于用工合同、解聘、工资、工时、加班、工薪、社保待遇方面的规定，以及雇主缴纳的雇员社保基金种类、比例等，在拉脱维亚的《劳动法》中均有明确规定。特别是关于雇佣外籍劳工事宜，在该法第三章《国际劳动法》中制订了一些专门条款，具体请查阅以下网址：

www.vvc.gov.lv/export/sites/default/docs/LRTA/Likumi/Labour_Law.doc

3.6.2 外国人在当地工作的规定

拉脱维亚《移民法》规定，签证有效期不得超过一年。除外交、公务和专业签证外，半年内停留时间不得超过90天，如停留90天以上，必须办理临时居民许可和工作许可，其有效期与签证时间一致。外国人在拉脱维亚就业需有合法的居留许可和工作许可，并按时足额缴纳当地医疗保险、社会保险和所得税。根据当地移民局所颁布条例的规定，注册公司需满足注册年满一年后，并且在该年内具有税收上缴记录的要求，方能向移民局申请雇佣欧盟成员国以外的员工，或为公司董事会和理事会成员办理工作许可。拉脱维亚企业聘请外国人来拉脱维亚工作的工作许可由拉方雇主在拉脱维亚办理。有职位空缺时，雇主必须先在当地报纸刊登招聘启事，1个月内没有在当地找到合适的人选，方可申请聘请外国人。2019年4月，拉脱维亚新任内政部长和福利部长就就业职位空缺的登记的期限从30天缩短到14天达成一致。

申请时，雇主需提供该外国人具有从事该项工作资格的证明。受雇于多个雇主的外国人需要分别申请工作许可。

拉脱维亚公民和移民局网址：www.pmlp.gov.lv/en

3.6.3 外国人在当地工作的风险

拉脱维亚的外籍劳务市场规模较小，虽然对外籍劳务的就业岗位没有具体限制，但政府严格控制欧盟成员国以外的外籍劳务人员输入，对欧盟以外国家，特别是亚洲国家劳务人员的进入持谨慎态度。

拉脱维亚劳动援助机构为国家劳动监察局（**State Labour Inspectorate**，简称 **SLI**），受拉脱维亚福利部监管，负责监察劳动法律、职业安全及健康法律执行情况，促进安全健康的工作环境、适当的劳动法律关系、减少职业病及工作中意外伤害。拉脱维亚里加斯特拉金什大学设有职业安全与环境健康研究所（**IOSEH**）。

3.7 外国企业在拉脱维亚是否可以获得土地？

3.7.1 土地法的主要内容

拉脱维亚恢复独立后，于1993年进行了新一轮的土地改革，分别颁布了《城市土地改革法》《农村土地改革法》《农村土地私有化法》和《土地登记法》等土地法律，承认1940年以前土地所有者的土地产权。拉脱维亚的土地既可以属于国家，也可以属于个人，但是属于个人的土地必须要缴纳土地使用税。

上述法律规定，只有在土地注册局登记的房地产才可以进行权益转让。在土地注册局登记的房地产所有人即为该房地产的合法拥有者。买卖双方应向土地注册局提供书面转让协议，如果协议未获土地注册局认可，则交易无效。与房地产有关的债务等将一并转给新的所有人，并不因所有人的变更而取消，买卖双方可另订合同加以说明。

如果房地产已租给其他方，租赁协议也一并转给新的所有人。如果租赁协议已在土地注册局登记，该协议对新所有人有约束力，新所有人只能按照原合同或法律规定终止租赁协议。反之，新所有人可以随时终止租赁协议。有关房地产的建筑文件（技术图纸、建筑许可、担保等）将以新所有人的名字重新登记。

租赁协议可由各方根据情况自行商定。不强制要求在土地注册局登记，但为了保护承租人的利益，建议登记。如果承租人希望登记，则应按要求的格式签订协议。租赁协议自协议规定的日期生效。

拉脱维亚法律不允许租赁权作为抵押物，土地注册局也不受理此类业务。

3.7.2 外资企业获得土地的规定

外资企业有权获得土地，但应向当地议会提交申请，并在申请通过一个月内到拉脱维亚商业登记处登记。每个自然人和法人最高可购买2000公顷土地。2017年5月，拉脱维亚议会对《农村土地私有化法》进行修订，不允许未获得永久居住的外国人购买农田，规定在拉购买土地的自然人和法人必须拥有B2级别以上的拉脱维亚语知识，即能够应对日程生活和专业问题的沟通，理解不同内容的差异，起草日常生活文件等。为避免农田集中在一个或多个联系密切的人手中，规定法律上相关的人员拥有农田合计不得超过4000公顷。

【禁止外国人拥有用地权益的范围】包括：

- (1) 边境地区土地；
- (2) 受保护的波罗的海和里加湾海岸区以及其他公共水域（当地政府规划允许的建筑地区除外）；
- (3) 当地政府规划的农业和森林用地；
- (4) 国家重要的矿床内土地和自然保护区以及自然保护区内被保护的地域。

【可获得土地的企业范围】外国人可以拥有房地产公司股份，但法律对房地产公司获得土地作了某些限制。以下在拉脱维亚或其他欧盟国家注册的公司可以获得拉脱维亚土地：

- (1) 拉脱维亚居民、其他欧盟国家居民、拉脱维亚国家或地方政府拥有超过一半股份的公司；
- (2) 与拉脱维亚签有投资便利或保护协定国家的自然人和法人拥有超过一半股份的公司；
- (3) 以上(1)、(2)中所述的几个实体共同拥有超过一半股份的公司；
- (4) 在证交所上市的公共股份公司。

3.7.3 外资参与当地农业投资合作的规定

2013年底，拉脱维亚修改了《土地私有化法》，以防止外国人购买大面积耕地和林地，从而鼓励真正种植农作物的人获得耕地。

修改内容主要有：①只有具备农业或林业专业教育、在拉脱维亚长期生活且从事农业或林业领域工作3年以上、能够证明其从事农业生产或林业管理的农户或农场可获得10公顷及以上的耕地或林地。②购买耕地或林地的有限购买权：三代以内的直系亲属、以及耕地周边的业主、距出售耕地20公里半径内的农业生产者享有优先购买权。

如果上述群体中无人购买耕地或林地，则土地购买权转交至国家土地基金。

3.7.4 外资参与当地林业投资合作的规定

拉脱维亚林业国有企业不允许私有化或任何形式的股权转让，也不允许外国人和外资企业购买和租赁林地。

3.8 外资公司参与当地证券交易有何规定？

拉脱维亚规定在其本国境内注册的外国公司参与证券交易与当地公司享受同等待遇。

3.9 对当地金融业的投资有何规定？

详见2004年1月起生效的拉脱维亚《金融工具市场法》
www.vvc.gov.lv/export/sites/default/docs/LRTA/Citi/Financial_Instrument_Market_Law.doc

3.10 对环境保护有何法律规定？

3.10.1 环保管理部门

拉脱维亚环保管理部门是环境保护和地区发展部。该部的主要职责是：制订国家环保政策，把握和协调政策的实施，规范立法法案及文件，对其他机构发布的规定具有解释权，在国际组织和外国机构中提出拉脱维亚的意见和建议，并负责将各项环保政策及环保监督机构的工作告知全社会。

拉脱维亚环境保护和地区发展部网址：www.vidm.gov.lv

3.10.2 主要环保法律法规名称

拉脱维亚主要的环保法律有：

《环境保护法》，网址为：

www.vvc.gov.lv/export/sites/default/docs/LRTA/Likumi/Environmental_Protection_Law.doc

《环境影响评价法》，网址为：

www.vvc.gov.lv/export/sites/default/docs/LRTA/Likumi/On_Environmental_Impact_Assessment.doc

3.10.3 环保法律法规基本要点

拉脱维亚环境保护法规的基本要点是保护和改善环境质量，保护人类

健康，保全生物物种，促进自然资源和能源的可持续利用，保证公众对环境的监测权，保障环保政策的实施，以及确保向公众提供免费环境信息等。

拉脱维亚重视环境保护，其国家环境计划按照欧盟法律框架构筑。拉脱维亚政府不但签署了多项多边环保条约，加大了环保投资力度，而且还通过征收特别税款和惩罚等方式保护生态环境。例如对商业使用自然资源和造成环境污染，需要交纳“自然资源使用税”，由政府根据污染环境的种类确定罚金。

拉脱维亚关于环境保护的相关技术标准主要参照欧盟标准 ISO14001，森林保护的认证体系主要是FSC/PEFC，关于水体保护的技术标准主要有：82/176/EEC，83/513/EEC，84/156/EEC，84/491/EEC，86/280/EEC，2000/60/EC，2008/105/EC。

关于森林、动植物、大气、水等保护的具体规定、污染事故处理和赔偿标准，如关于臭氧层的保护、环境污染赔偿条例、购买强制性生态保险等等，在拉脱维亚《环境保护法》中均有明确阐述。根据拉脱维亚《行政处罚法》规定，破坏或污染环境的违法行为将根据污染的类型和程度，被处以最高7114欧元的罚款。根据拉脱维亚《刑法》规定，对土地、水或森林造成污染的犯罪行为，将被处以最高3年的有期徒刑、社区服务，或个人最低工资的200倍罚款。

3.10.4 环保评估的相关规定

根据拉脱维亚《环境保护法》和《环境影响评价法》规定，外资企业在拉脱维亚开展投资或承包工程时，应提交企业项目环境评估报告，负责环境评估的部门是拉脱维亚国家环境局（受拉脱维亚环境保护和地区发展部监管），网址：www.vpvb.gov.lv，电话：00371-67084200，传真：00371-67084212，邮箱：vvd@vvd.gov.lv

企业申请环境评估时，应提交项目环境评估报告，明确项目信息、性质、目标、对外部环境影响及应对措施等，费用根据项目情况确定，评估时间最多不超过60个工作日。

根据《环境影响评价法》，工程项目立项应进行环保评估，由业主负责向国家权威机构——拉脱维亚国家环境局递交申请和环保论证报告，根据权威环保机构的具体要求再修改报告，最后由机构出具环保结论。申办手续周期因项目不同从34天到3个月不等，费用也因项目而异，初评收费213.43欧元，如果环保机构认为有必要委托第三方专业机构进行评估，则费用在4500-6000欧元之间。

3.11 拉脱维亚反对商业贿赂有何法律规定？

拉脱维亚于2009年加入《联合国反腐败公约》。拉脱维亚的反腐败法律框架包括《宪法》条款、《刑法》和《刑事诉讼法》。该框架还包括《防止洗钱和资助恐怖主义法》《人员特别保护法》《处罚记录法》《信贷机构法》《损害赔偿法》《国家公务员法》《公务员纪律责任法》和《调查操作法》。贿赂定义为“物质价值、财产或其他性质的好处”，也包括非物质利益。腐败罪行的诉讼时效期为5至10年和15年。上述法律对国家公职人员在公务活动中收受酬金或受贿者处以罚款(最高50倍月最低工资)、社区劳动或最高3年监禁，情节严重者(屡次犯罪、大规模犯罪)可处以罚款(最高100倍月最低工资)、社区劳动或最高5年监禁。

拉脱维亚还推出了结构完整的体制框架以处理腐败问题，重点放在预防和打击腐败局的独立职能上。预防和打击腐败局于2002年10月成立，自2003年2月起全面投入运行。作为唯一一个具有独立地位的执法机构，它在预防腐败领域完成任务并在其授权内进一步开展反腐败调查和执行工作。它还监测资助政党及其协会方面的规章遵守情况，有权起草并对现行立法提出修正，还可以拟定法律草案。该局局长由议会任命，任期5年。

根据《政治组织和政党融资法》，拉脱维亚禁止政党接受外国自然人和实体的捐助，以及通过匿名或中介机构所进行的融资。

3.12 拉脱维亚对外国公司承包当地工程有何规定？

3.12.1 许可制度

外国公司承包当地工程需要得到拉脱维亚相关行业管理部门的许可。拉脱维亚允许外国自然人在当地承揽工程承包项目，但必须在当地注册公司。

3.12.2 禁止领域

除涉及国家安全的工程项目外，拉脱维亚对外国公司承包工程的领域没有限制。

3.12.3 招标方式

拉脱维亚工程项目的招标方式一般包括公开招标、邀请招标和议标。

3.12.4 建筑安全

根据2014年7月通过的建筑法修正案，施工监理不仅负责检查方案和施工是否合法，还监督建材是否达标；政府将组建专门机构监督公共建筑设施的建设；施工监理发现违规有权立即暂停施工，施工方投诉不影响停

工令的执行；项目在何种情况下既需要鉴定设计又必须检验施工质量，将由政府来决定；将采取一系列措施，以保证当地居民能够更快更全面地得到有关建筑施工的信息；影响周围环境的项目、产生难闻气味、噪音以及其他污染的项目都必须经过公众讨论；如果施工监理在巡视和检查过程中遇阻，为进入施工现场，可以根据法院的决定使用强制力，并对阻碍监理的人员追究责任。

3.13 拉脱维亚对中国企业投资合作有何保护政策？

3.13.1 中国与拉脱维亚签署双边投资保护协定

2004年4月15日，中国政府与拉脱维亚政府在北京签署了《促进和保护投资协定》。

3.13.2 中国与拉脱维亚签署避免双重征税协定

1996年6月7日，中国政府与拉脱维亚政府在里加签署了《中华人民共和国政府和拉脱维亚共和国政府关于对所得和财产避免双重征税和防止偷漏税的协定》，并于2011年8月修订。

3.13.3 中国与拉脱维亚签署的其他协定

中国和拉脱维亚签署的其他协定有《经贸合作协定》《科技合作协定》《民用航空运输协定》《商检协定》《刑事司法协助条约》《海运协定》《铁路运输合作协定》《澳门特别行政区与拉脱维亚互免签证协定》和《香港特别行政区与拉脱维亚避免双重征税协定》等。

3.13.4 其他相关保护政策

2016年11月，中国和拉脱维亚两国政府签署了《中华人民共和国政府和拉脱维亚共和国政府关于共同推进“一带一路”建设的谅解备忘录》《中华人民共和国商务部和拉脱维亚共和国外交部关于相互出具国际进口证明的协定》《中华人民共和国商务部和拉脱维亚共和国经济部关于中小企业合作谅解备忘录》《中华人民共和国国家旅游局与拉脱维亚共和国投资发展署关于深化旅游合作的谅解备忘录》和《中华人民共和国交通部与拉脱维亚共和国交通部“一带一路”倡议下交通物流领域合作谅解备忘录》。

根据2004年4月15日签订的《中华人民共和国政府和拉脱维亚共和国政府经济合作协定》，中拉建立了两国政府间联合委员会，每两年一次在北京和里加轮流召开会议，2017年3月在北京召开了第10次例会。第11次例会计划将于2018年下半年在里加召开。

3.14 拉脱维亚对文化领域投资有何规定？

拉脱维亚宪法第113条规定，拉脱维亚国家承认科学研究、艺术创作的自由，保护版权和专利权。拉脱维亚于1991年3月通过《民族和族群无限制发展和文化自治法》，1995年2月通过《文物古迹保护法》，2000年5月通过《版权法》，2010年6月通过《电影法》。

1996年9月中国和拉脱维亚两国政府签署了《文化教育合作协定》。2018年下半年，中国在里加建成官方非营利的“中国文化中心”。

3.15 拉脱维亚有何保护知识产权的规定？

3.15.1 当地有关知识产权保护的法律法规

拉脱维亚于1993年加入世界知识产权组织（WIPO），同年9月7日，拉恢复其在巴黎同盟（即保护工业产权国际同盟的简称）的成员国地位，并重新加入《巴黎公约》（即1883年《保护工业产权公约》的简称），同时加入《专利合作条约》。自1995年加入《伯尔尼公约》以来，拉脱维亚加入的知识产权领域国际条约还有：《商标法条约》《尼斯协定》《巴黎公约》《布达佩斯条约》《建立世界知识产权组织公约》《录音制品公约》、《新加坡条约》《洛迦诺协定》《海牙协定》《罗马公约》《马德里协定（商标）》《马德里议定书》《专利法条约》《世界知识产权组织表演和录音制品条约（WPPT）》《专利合作条约（PCT）》《UPOV公约》和《世界知识产权组织版权条约（WCT）》。

此外，拉脱维亚还加入了《里斯本条约》和《欧洲专利公约》等区域性条约。

拉脱维亚知识产权立法比较完备，基本上做到有法可依，基本上能够与当前的国际惯例接轨。主要知识产权法律有：《工业产权机构和程序法》《专利法》《外观设计法》《商标和地理标志法》《著作权法》和《植物新品种保护法》等。与知识产权相关的法律还有《科学活动法》《消费者权益保护法》《刑事诉讼法》《商法》《竞争法》《种子流通法》《刑法》、《民事诉讼法》《图书馆法》和《无线电和电视广播法》等。2015年，拉脱维亚政府通过了《知识产权保护与实施纲要（2015-2020年）》。

《商标法》的有关条款对商标注册做了详细规定，其中包括向专利局提出书面申请；商标的优先注册权；对申请的初步审核，正式审核及商标的最终注册；发布注册公告；对已注册商标的异议及其审核；商标注册上訴案的受理；商标的期限及其展延；商标的更换等。

《专利法》的有关条款对专利注册做了详细规定，其中包括向专利局提出申请；发明的优先注册；申请的初步审核；接受申请的公告；申请的

正式审核及专利的授予；对已注册专利的异议等。

在以上两个法规中均明确规定，当拉脱维亚国内有关法律与其参加的国际条约相抵触时，采用国际条约的规定。

《工业设计保护法》明文规定如果工业设计新颖而且性质独特，同意授予其合法保护权。一旦注册了设计，所有者就拥有独一无二的使用权，可出售、发表或为上述目的的进口、出口或储存设计。设计者作为设计的作者拥有不可转移权利。设计专利有效期为5年。有效期期满后，专利可以延长五年，但最长排他期限为25年。

《版权法》适用于科学工作、文学和音乐以及工艺，不管其目的和工作的特点，或其表达方式，也不管工作完成与否。而且，派生工作也可获得版权，例如翻译和改编本、注释、摘要、大纲、评论。其他搜集品也可以获得版权，例如百科全书和地图以及资料库和其他编辑，即通过选择和编辑这些材料可以引发工艺创造。为了获得版权，工艺、想法和理念必须以某些方式公开。工艺的作者对此拥有不可转移权。版权在作者的生命期内有效且在其去世后持续70年有效。70年有效期的版权也可在下列提到的最后逝世者后授予给视听作品导演、电影剧本作者、剧本作者和作曲者。如果这些作品使用的是假名或匿名，版权可以在其初次公布后拥有70年保护期。版权到期，除非从作者的去世中推算出来，如果作品在70年内没有根据法律要求发表的话，任何人可以获得25年的版权，前提是前作者的版权已经到期而且作品没有根据法律要求发表。

类似版权权利拥有50年有效期，起始日自首次上演或公演开始。对于录音的制作人和广播组织可以授予同等期限的权利，起始日自首次公开广播之日起。

拉脱维亚所有的专利和商标执业律师都有义务投保民事保险，专利律师还要遵守拉脱维亚专利律师协会拟定的具有法律约束力的《道德守则》。

3.15.2 知识产权侵权的相关处罚规定

拉脱维亚专利局（Patent Office），隶属于拉脱维亚司法部，是拉脱维亚工业产权保护领域的国有机构，作为知识产权授权机构，其不直接参与执法行动。工业产权上诉委员会（INDUSTRIAL PROPERTY BOARD OF APPEALS），2016年1月1日起从拉脱维亚专利局独立出来，形式上不属于政府的下属单位。该委员会成员由内阁任命，而非专利局的雇员，任期为七年。该委员会相当于我国专利复审委员会和商标评审委员会的结合体。独立后，由民事诉讼程序取代行政诉讼程序，对其决定的上诉将遵守里加-维泽梅地区法院的民事程序。

当出现侵犯知识产权事件时，受害方可到法院提起诉讼，最终对侵权方的处罚将根据案件的具体情况决定。里加地区法院作为一审法院负责专

利的无效、先用权、侵权、许可合同相关的诉讼，以及宣告商标转让合同和商标许可合同的废止以及商标侵权案件和注册商标撤销案件。

3.16 在拉脱维亚解决商务纠纷的主要途径及适用哪国法律？

在拉脱维亚投资合作过程中应事先与对方企业签订合同，在合同中注明如发生纠纷应通过何种途径解决，一般可在第三国或地区（如瑞士、新加坡、中国香港等）进行国际仲裁，如合同未有明确规定，只能在当地法院起诉解决。拉脱维亚系《承认及执行外国仲裁裁决条约》和《关于解决国家与他国国民之间投资争议公约》缔约国。

与投资合作相关的法律是《商法》。其核心内容是规范包括投资合作在内的所有商业活动。网址：

www.vvc.gov.lv/export/sites/default/docs/LRTA/Likumi/The_Commercial_Law.doc

4. 在拉脱维亚开展投资合作如何办理相关手续？

4.1 在拉脱维亚投资注册企业需要办哪些手续？

4.1.1 设立企业的形式

拉脱维亚对外国投资者（法人、自然人）实行国民待遇，设立企业的基本形式包括个体经营者、有限责任公司、股份公司和合伙人，外国企业也可设立分支机构和代表处。

【个体经营者】符合下列情形的自然人必须在企业注册局注册：（1）从事一般经营活动，年营业额超过28.46万欧元；（2）年营业额超过2.85万欧元且雇员超过5人；（3）从事商业代理或中介机构业务。个体经营者以个人财产承担无限责任。

【有限责任公司（拉文简称SIA）】是一个封闭的商业实体，其注册资本等于股票面值总额，股份不可公开买卖。有限责任公司可由一个或多个自然人或法人组成。股东可同时是董事会唯一成员和唯一雇员。股东不必永久居住在拉脱维亚，但公司管理机构所在地必须是注册地址。股份公司的资本被分割成若干股份，股东承担的债务仅限于其投资的股本。最低股本为2800欧元，但如果成员少于5人（自然人）且符合《商法》规定的其他条件时可低于上述金额。股本可以有形或无形资产支付。如果资产（有形或无形）总额不超过5700欧元，且支付额不超过注册资本的50%，可由公司创立人自行评估资产。有限责任公司由股东会、董事会，以及监事会（如成立）共同管理。按照拉脱维亚商法规定，只有股东会可以修改公司章程，增加或者减少股本，以及商法规定的其他业务。董事会是执行机构，其主要职责是每季度撰写经营和财务报告。注册有限责任公司的时间约1周，注册费约170欧元。

【股份公司（拉文简称AO）】是一个商业实体，其注册资本是公司股票面值总额。股份公司可以关闭或开放股票的公开流通。股份公司最低法定资本额为3.5万欧元。从事银行业务、保险公司和换汇业务的股份公司法定资本额更高。股份公司可发行原始股和优先股，能够保证股东有权获得分红、清算配额和股东大会投票权。股份公司由股东大会、监事会和董事会共同管理。只有股东大会可以决定：年报；上年度利润的使用；董事会和监事会成员、审计人员、股份公司管理者及清算人的选用与辞退；《商法》（Commercial Law）规定的其他活动。监事会在股东大会休会期间代表股东利益；任命董事会并监督其工作。董事会是股份公司的执行机构，监督和管理公司业务。董事会包括一个或多个成员，如果在交易厅

从事交易，股份公司必须有3个以上成员。

【合伙人】是由两人或两人以上共同组成的以合作协议为基础的以合伙公司的名义从事商业活动的商业实体。拉脱维亚商法规定合伙人分两种：一般合伙人和有限合伙人。两者的主要区别是，一般合伙人对合伙人的债务承担无限责任，而有限合伙人仅就其出资部分承担债务。合伙人没有最低注册资金限制，其损益在年底根据各自出资额分配。

【分支机构和代表处】按照拉脱维亚商法规定，本国和外国企业可以在拉脱维亚设立分支机构。分支机构在组织上独立，能从事经济活动，但不是法人实体。分支机构作为注册公司有义务提供财务报表，但总公司对分支机构的经营活动承担全部责任。分公司的注册过程需要大约4个工作，费用为28.46欧元。代表处和分支机构一样不是独立的法人。代表处不能从事经营业务，其职能仅限于市场研究、公司宣传及其他仅限于市场环境方面的活动。注册代表处的费用为28.46欧元，注册时间大约为15天。

4.1.2 注册企业的受理机构

拉脱维亚法律规定，所有企业必须在拉脱维亚企业注册局登记注册。该局隶属司法部，总办事处设在里加。详细信息参见www.ur.gov.lv

4.1.3 注册企业的主要程序

所有公司必须在企业注册局登记注册。公司要取得合法地位，其创建人应准备并向企业注册局提交如下文件：公司成立合同或成立决定（创建者只有一人时）、公司章程、确认注册地址、注册费用缴纳凭证及在官方媒体《*Latvijas Vēstnesis*》发布公司成立公告所需费用的缴纳凭证。

注册费用根据注册公司类型而定：股份公司的注册费用为356欧元；有限责任公司的注册费用为143欧元；分支机构的注册费用为29欧元。如注册为合伙人，合伙各方要提交注册申请并支付143欧元注册费。在官方媒体上发布公司成立公告所需费用为27欧元。

在企业注册局注册之前，有限责任公司必须至少支付注册资本的50%，股份公司必须至少支付3.5万欧元，其余注册资本必须自公司在企业注册局登记注册之日起一年内付清。

在拉脱维亚企业注册局注册一个新公司所需时间一般为3天，加急办理时间为1天，但加急费用为一般费用的3倍。

4.2 承揽工程项目的程序是什么？

4.2.1 获取信息

在拉脱维亚，招标方负责发布工程招标信息。公共采购招标信息在拉脱维亚政府采购管理局网站公布（www.iub.gov.lv），其他项目招标信息一般可在报纸和网络获得。中华人民共和国驻拉脱维亚大使馆经济商务处网站投资项目栏（<http://lv.mofcom.gov.cn>）不定期发布项目信息。

4.2.2 招标投标

拉脱维亚公共采购主要遵循欧盟相关规定和其国内的《公共采购法》（2006年颁布）、《公共服务提供者采购法》（2010年颁布）。

拉脱维亚公共采购包括货物采购、服务采购和工程建设采购。如果预估货物或服务合同价格在4.2万欧元及以上、预估工程合同价格在17万欧元及以上，则需采用以下五种招标方式中的一种：公开招标、限制性招标、询价采购、竞争性谈判、方案设计招标。如果预估货物或服务合同价格在4000欧元及以上、预估工程合同价格在1.4万欧元及以上，但又未达到上文4.2万欧元及17万欧元的限额，则采用简化的招标方式。如果预估货物或服务合同价格在4000欧元以下、工程合同价格在1.4万欧元以下，则可直接进行采购，不必公开招标。2017年10月起，在拉脱维亚注册的相关方在开展合同额13.5万欧元以上的商品和服务采购时，或进行522.5万欧元以上的建筑采购时，必须使用电子采购系统。

《公共采购法》网址：

www.vvc.gov.lv/export/sites/default/docs/LRTA/Likumi/Public_Procurement_Law.doc

《公共服务提供者采购法》网址：

www.vvc.gov.lv/export/sites/default/docs/LRTA/Likumi/Procurement_of_Public_Service_Providers_Law.doc

4.2.3 许可手续

在当地承包工程需要得到相关部门的许可。不同的工程项目需要不同的部门许可。凡符合有关部门要求的一般均可得到许可。

4.3 如何申请专利和注册商标？

4.3.1 申请专利

拉脱维亚根据《专利法》（颁布于2007年）对专利进行管理。企业申请专利须向拉脱维亚专利局提交申请。所需文件包括：申请书、发明描述、发明要求、图表、发明摘要、已支付申请费凭证、授权书等。

详细规定参见《专利法》：

www.lrpv.gov.lv/en/inventions/law#5

收费标准参见网址：

www.lrpv.gov.lv/en/inventions/fees

4.3.2 注册商标

拉脱维亚根据《商标和地理起源标志法》（1999年颁布）对商标进行管理。

注册拉脱维亚国内商标须到拉脱维亚专利局办理有关手续。外国人可以仅提出申请，然后通过当地专利代理人办理其他手续。注册欧盟商标按照《商标国际注册马德里协定》《商标国际注册马德里协定有关议定书》或《欧洲共同体商标条例》的有关规定办理。注册国际商标按照《商标国际注册马德里协定》《商标国际注册马德里协定有关议定书》或世界知识产权组织的有关规定办理。

《商标和地理起源标志法》详细规定参见网址：

www.lrpv.gov.lv/en/trademarks/law

收费标准参见网址：

www.lrpv.gov.lv/en/trademarks/fees

4.4 企业在拉脱维亚报税的相关手续有哪些？

4.4.1 报税时间

拉脱维亚的报税时间为每月15日之前。企业所得税的纳税期间为自然年，同时企业可以自行定义财政年度的起始，第一年成立的公司的首个纳税年度不一定为12个月，但是不能超过18个月。

4.4.2 报税渠道

企业应通过会计师事务所报税，具体手续由会计师事务所办理。

4.4.3 报税手续

每月15日之前在网上向拉脱维亚国家收入服务局（**State Revenue Service**）报税。拉脱维亚不允许以集团为单位进行所得税纳税申报，集团内的每个企业须各自独立进行所得税申报。年度企业所得税申报必须在年度股东会议召开后的一个月内完成，同时不得晚于4月30日（大型企业为7月31日），并且在每月15日前预先缴纳企业所得税。

4.4.4 报税资料

企业报税资料包括每月营业额说明、开支单据、员工工资、完税证明等。可参考中国国家税务总局《中国居民赴拉脱维亚投资税收指南》

<http://www.chinatax.gov.cn/n810219/n810744/n1671176/n1671206/c2269697/part/3419252.pdf>

4.5 赴拉脱维亚的工作准证如何办理？

4.5.1 主管部门

拉脱维亚公民及移民局(OCMA)负责外国人工作许可证的签发工作。其他相关管理部门有：拉脱维亚国家就业局、边防局和劳动力监管局。

4.5.2 工作许可制度

欧盟国家公民在拉脱维亚工作无需办理工作许可。欧盟国家以外的公民赴拉脱维亚工作必须获得工作许可后方可在拉脱维亚工作。

4.5.3 申请程序

当地雇主向所在地就业管理部门办理劳动许可手续；公民及移民局办理雇主邀请手续；拉脱维亚驻各国（欧盟国家除外）使馆办理过渡签证手续；拉脱维亚公民及移民局签发工作许可证。

4.5.4 提供资料

申请工作许可证须提交：健康证明（申请人所在国医疗机构出具）、意外事故保险单（当地出具），以及其他必要材料。

有关机构网址：

拉脱维亚公民及移民局：www.pmlp.gov.lv

拉脱维亚国家就业局：www.nva.gov.lv

拉脱维亚劳动力监管局：www.vdi.gov.lv

拉脱维亚边防局：www.rs.gov.lv

4.6 能够给中国企业提供投资合作咨询的机构有哪些？

4.6.1 中国驻拉脱维亚大使馆经商处

地址：2 Darba iela, Riga, LV-1046, Latvia

电话：00371-67805475

传真：00371-67805470

电邮: lv@mofcom.gov.cn

网址: lv.mofcom.gov.cn

4.6.2 拉脱维亚中资企业协会

目前尚未设立中资企业协会或类似机构。

4.6.3 拉脱维亚驻中国大使馆

地址: 北京市朝阳区东方东路22号院, 亮马桥外交公寓A区02-02别墅

邮编: 100600

电话: 010-85323009/85321109

传真: 010-85321925

电邮: embassy.china@mfa.gov.lv, cn@liaa.gov.lv

网址: www.mfa.gov.lv/cn/china/

4.6.4 拉脱维亚投资发展署

总部

地址: 2 Perses iela, Riga, LV-1442, Latvia

电话: 00371-67039400

传真: 00371-67039401

电邮: liaa@liaa.gov.lv, cn@liaa.gov.lv

网址: www.liaa.gov.lv

驻北京代表(负责中国北方事务): 英格(Mr. Ingus Rozenblats)

地址: 北京市朝阳区东方东路22号院, 亮马桥外交公寓A区02-02别墅

电话: 18613825285, 00371 27883199

电子邮箱: ingus.rozenblats@liaa.gov.lv, cn@liaa.gov.lv

驻北京代表(负责中国南方事务): 艾思洁(Ms. Agnese Stūrmane)

地址: 北京市朝阳区东方东路22号院, 亮马桥外交公寓A区02-02别墅

电话: 13816324564

电子邮箱: agnese.sturmane@liaa.gov.lv

4.6.5 中国商务部研究院海外投资咨询中心

地址: 北京市东城区安外东后巷28号

电话: 010-64515042、64226273、64515043

传真: 010-64212175

电邮: kgjyb@126.com

网址: www.caitec.org.cn

4.6.6 UNDP中国企业海外可持续发展办公室

地址: 北京市朝阳区亮马河南路2号联合国开发计划署

电话: 010-85320733、85320776

5. 中国企业到拉脱维亚开展投资合作应该注意哪些事项？

5.1 投资方面

中国企业在拉脱维亚开展投资合作需注意：

(1) 要严格遵守当地环保法规。生态环境保护是拉脱维亚官方和民间共同关注的重要问题。为保持优质环境，拉脱维亚对在其境内经营的企业要求很高。因此，中国在拉脱维亚企业应严格遵守相关法律规定，为企业的长期经营和持续发展创造良好的条件。

(2) 关注投资环境，选好企业类型。拉脱维亚对外国投资者给予国民待遇，其享有的权利和需承担的义务和本地投资者一样：外国投资者可以成为企业的唯一创立人和所有者；外国投资者在缴税后可自由汇出投资资本和利润。在拉脱维亚注册的外国企业有权获得土地和不动产的所有权，拉脱维亚政府与外国投资者协会间也经常进行对话和交流。在拉投资应充分考虑发挥拉脱维亚物流和中转运输系统优势，建立以物流中心为目标的加工生产型企业。

(3) 关注风险，做好防控。投资时应应对拉脱维亚进行国别政治与法律风险进行深入研究，特别注意研究其基本国情、国家体制、与中国签署的双边或多边条约、有关外国投资和工程承包的政治法律制度、法律的变更、政府的资信和经济实力等，深入研究欧盟及拉脱维亚的市场准入和法律制度；前期调研工作必须做扎实，建立有效的风险控制体系，做好风险预控。

5.2 贸易方面

中国企业在拉脱维亚开展贸易需注意：

(1) 保证产品质量符合欧盟标准

拉脱维亚自2004年5月1日加入欧盟后，所有产品质量检验和卫生检验检疫均采用欧盟统一标准。凡是符合欧盟标准或技术法规的进出口商品，都要求粘贴“CE”标签。获得“CE”标签的外国进口商品，可以畅通无阻地进入欧盟各国市场。因此，保证产品质量符合欧盟标准十分必要。

(2) 适应当地的仲裁法规和程序

在拉脱维亚，仲裁没有单独立法，有关法规出现在《民事诉讼法》第四部分第486条至537条的规定当中。争议属民事纠纷，不仅可以由司法权指定的国家法院来裁定，还经常通过私人仲裁法庭来解决。在当事人同意的情况下，可以建立特别仲裁法庭，或者提交常驻仲裁机构解决。

拉脱维亚企业虽总体守信程度较高，但考虑到国际贸易的特殊性，中国企业或个人在与拉脱维亚客户进行国际贸易时仍应尽可能通过开具银行信用证等方式与客户进行结算，尽量避免直接向客户支付预付款或货款。

5.3 承包工程方面

中国企业在拉脱维亚承包工程需注意：

(1) 注意汇率风险。通常拉脱维亚计价货币是欧元，也可以是事先约定的其他货币。为防范汇率变动导致的在资金收支上产生较大汇率风险，必须注意外汇市场行情变化。在签订合同时，要通过合同价款、币种、付款进度等方式争取对自己有利的条款，防范汇率风险。

(2) 适应准入标准。拉脱维亚市场准入和技术准入标准较高，外资企业资质和工程技术人员的职业资格必须符合欧盟及拉脱维亚的技术规范和标准要求，而中资企业人员取得相应的资质难度比较大。中国企业设备及材料进入当地市场必须要通过欧盟的CE认证，或者当地的认证，程序比较复杂，费用偏高。此外，拉脱维亚公共采购多使用拉脱维亚语，中国企业翻译相关材料存在一定负担。

(3) 慎选合作伙伴。拉脱维亚基础设施建设项目多为欧盟基金项目，需受公共采购法律法规约束。对于中国企业来讲，按照欧盟的招标程序，理论上讲即使是中方融资项目也不能完全保证中资企业中标项目建设。也就是说，中国企业在亚非发展中国家使用的投融资和承建一体模式在拉脱维亚并不适用。拉脱维亚作为欧盟成员国，不能提供中方一些专项贷款所要求的主权担保，欧盟财政标准对成员国的债务比例亦有严格要求。拉脱维亚可广泛使用欧盟凝聚基金、欧洲战略投资基金、泛欧交通网络资金、北欧投资银行贷款、欧洲经济区和挪威赠款等，与上述融资机制相比，我大型基础设施贷款利率对拉缺乏吸引力。建议中资企业在拉脱维亚工程投标过程中，可以联合当地或国际知名企业共同参与项目投标，借助这些企业在当地的经验和影响力提高中标可能性，或与拉脱维亚及欧盟其他企业开展PPP公私合营合作。在合作伙伴和合作模式选择上应当谨慎，做好事前调查分析工作，对合作伙伴进行全面的考察，应有针对性地选择有业务往来或运作规范的大型企业，选择有利于企业利益的合作模式，以便把控风险。

(4) 按规定办理工作许可。拉脱维亚签证政策严格，申请等候时间为1-2月，程序较为复杂。根据当地移民局所颁布条例的规定，注册公司需满足注册年满一年后，并且在该年内具有税收上缴记录的要求，方能向移民局申请雇佣欧盟成员国以外的员工，或为公司董事会和理事会成员办

理工作许可。企业如需雇佣外籍员工，需提前一个月在拉移民局进行职位空缺备案后，才可向拉移民局提交签证邀请函或居留许可担保人的申请。一个工作许可只适用于一个工作岗位，同时在几个岗位工作的外籍人士需获多个工作许可。

【案例】某国内企业通过与当地企业合作或在欧盟内注册公司的方式，成功中标拉脱维亚海关多套集装箱检测设备及相关设施建设采购，不仅实现了销售目标，还减少了参加投标的成本。其成功经验值得借鉴。

5.4 劳务合作方面

中国企业开展对拉脱维亚劳务合作需注意：

（1）实行本地化经营

拉脱维亚劳动力成本较高，数量短缺，但政府严格控制外国劳务的输入。对欧盟以外国家，特别是亚洲国家劳务人员的进入持谨慎态度。因此，如果中国公司到拉脱维亚投资或设立代表处等都将面临实行本地化经营的问题，即在保证高级主管由中方担任外，其他人员都需要聘用当地居民。

（2）工作许可手续复杂

当拉本国雇主拟雇用外籍员工时，需提前一个月在拉脱维亚移民局进行职位空缺备案后，才可向移民局提交签证邀请函或居留许可担保人的申请。一个工作许可只适用一个工作岗位，同时在几个岗位工作的外籍人士需获多个工作许可。

5.5 防范投资合作风险

在拉脱维亚开展投资、贸易、承包工程和劳务合作的过程中，要特别注意事前调查、分析、评估相关风险，事中做好风险规避和管理工作，切实保障自身利益。包括对项目或贸易客户及相关方的资信调查和评估，对项目所在地的政治风险和商业风险分析和规避，对项目实施的可行性分析等。企业应积极利用保险、担保、银行等保险金融机构和其他专业风险管理机构的相关业务保障自身利益，如贸易、投资、承包工程和劳务类信用保险、财产保险、人身安全保险等，以及银行的保理业务和福费庭业务，各类担保业务（政府担保、商业担保、保函）等。

建议企业在开展对外投资合作过程中利用中国政策性保险机构—中国出口信用保险公司提供的包括政治风险、商业风险在内的信用风险保障产品；也可利用中国进出口银行等政策性银行提供的商业担保服务。

中国出口信用保险公司是由国家出资设立、支持中国对外经济贸易发展与合作、具有独立法人地位的国有政策性保险公司，是我国唯一承办政

策性出口信用保险业务的金融机构。公司支持企业对外投资合作的保险产品包括短期出口信用保险、中长期出口信用保险、海外投资保险和融资担保等，对因投资所在国（地区）发生的国有化征收、汇兑限制、战争及政治暴乱、违约等政治风险造成的经济损失提供风险保障。了解相关服务，请登录该公司网站地址：www.sinosure.com.cn

如果在没有有效风险规避的情况下发生了风险损失，也要根据损失情况尽快通过自身或相关手段追偿损失。通过信用保险机构承保的业务，则由信用保险机构定损核赔、补偿风险损失，相关机构协助信用保险机构追偿。

5.6 其他应注意事项

拉脱维亚社会治安状况较好，无恐怖主义威胁。规避安全风险应以预防性保护工作为主，如加强企业在拉工作人员安全防范培训，提高其风险防范意识；建立健全突发事件预警系统和应急处理机制等。

6. 中国企业如何在拉脱维亚建立和谐关系？

6.1 处理好与政府和议会的关系

三权分立的政体决定了拉脱维亚议会、法院和政府三者之间的相互作用、相互协调和相互制约关系。中国企业要在拉脱维亚建立积极和谐的公共关系，不仅要与拉脱维亚中央政府主管部门和地方政府建立良好的关系，而且要积极发展与议会的关系。

(1) 中国企业要关心拉脱维亚政府的换届和议会选举，尤其要关心地方议会选举的情况，关心当地政府的最新经济政策走向。

(2) 了解中央政府部门和地方政府的相关职责，了解议会各专业委员会的职责和他们关注的焦点、热点问题。

(3) 关注对拉脱维亚议会及其专门委员会对法律法规的修改进展，对于与中国企业经营相关的重要议题，企业受到邀请可旁听议会辩论。

(4) 与所在辖区议员尤其是对经济、产业和就业事务有影响力的议员保持沟通，报告公司发展动态和对当地经济社会所做贡献，反映企业发展中的问题和困难。

(5) 对企业可能在拉脱维亚当地产生重大影响的事务，要听取议员的意见，取得议员的支持。

6.2 妥善处理与工会的关系

在拉脱维亚的中国企业要合理控制工薪成本，减少劳资摩擦，妥善处理与当地工会的关系，以维护企业正常经营。

(1) 知法。要全面了解拉脱维亚的《劳动法》，熟悉当地工会组织的发展状况、制度规章和运行模式。根据《劳动法》规定，雇用5人以上的企业，可以成立本企业的工会组织。

(2) 守法。要严格遵守拉脱维亚关于在雇佣、解聘、社会保障方面的规定，依法签订雇佣合同，按时足额发放员工工资，缴纳退休保险，残疾补贴保险、病假补贴保险、劳动基金和职工福利保障基金等，对员工进行必要的技能培训。解除雇佣合同按规定提前通知员工，并支付解聘补偿金。

(3) 知情。要认真了解企业所在地工会的组织发展情况，掌握工会组织活动的特点，做到知己知彼。

(4) 加入。要积极参加当地雇主协会尤其是本行业的雇主协会，了解业内工资待遇水平和处理工会的常规办法。在一些设有行业工会的产

业，只有参加雇主协会才能够与行业工会谈判。

(5) 谈判。在拉脱维亚并购企业或者新建企业，都要把当地工会作为重要的谈判对象，与之商谈工资待遇、增加工资和解雇工人的条件，并签署协议。遇到员工提出正当要求，要正确对待。如果工会提出不合理要求发生罢工事件，要尽力充分沟通，必要时可寻求法律途径解决。日常生产经营中要与工会组织保持必要的沟通，了解员工的思想动态，进行必要的疏导，发现问题及时解决。

(6) 和谐。要建立和谐的企业文化，邀请工会成员参与企业管理，增强员工的主人翁意识，激发并保护员工的积极性，凝聚员工的智慧和创造力。

6.3 密切与当地居民的关系

在拉脱维亚的中国企业应尊重当地的文化习俗和文化禁忌，处理好与当地居民的关系。

(1) 了解当地文化。要学习当地语言，了解当地文化并，并了解与之相关的文化禁忌和文化敏感问题。这是中国企业能够建立与当地居民良好关系的关键。

(2) 人才本土化。可以聘任当地人员参与企业管理，增加当地就业，促进中国企业发展，并可借助他们向当地居民传递中国文化。目前拉脱维亚有许多年轻人正在学习汉语。

(3) 设立企业开放日。在中国传统节日向当地居民开放企业，邀请居民到企业参观，向当地人展示中国企业设施和工作环境，使当地居民更好地了解中国企业的意图和中国文化，建立与拉脱维亚人民更加积极和谐的关系。

(4) 参与社区活动。把企业当作社区的一员，投入一定的人力和资源，关注当地民众关心的热点问题，参与社区的公益事业，拉近与当地居民的距离。

【案例】2016年5月，某国内通讯公司与里加科技大学和维泽梅应用科技大学签署合作备忘录，邀请信息与通讯技术专业学生免费到其总部学习两周。

6.4 尊重当地风俗习惯

中国企业在拉脱维亚经营，要了解并尊重当地居民的宗教信仰和风俗习惯。

(1) 尊重当地居民的宗教信仰。当地人民信奉基督教路德宗、东正

教、天主教。要尊重当地宗教习惯，不能拿宗教开玩笑。

(2) 尊重拉脱维亚的民族自尊心。要了解拉脱维亚的历史及其对世界文明的贡献，慎重谈及历史。

(3) 尊重当地的风俗习惯。当地人用餐不劝酒，以个人随意为佳；不要打听个人情感、工资收入等隐私；适应会谈、社交、工作和休闲不同场合，恰当着装，不可赤膊出现在公共场所；根据欧盟法律，室内禁止吸烟。在大街上边走边吸烟系不礼貌行为。

6.5 依法保护生态环境

拉脱维亚注重环境保护。加入欧盟后，拉脱维亚逐步适应欧盟环境标准，环保标准进一步提高。中国企业在拉脱维亚投资合作，要依法保护当地生态环境。

(1) 守法。要了解拉脱维亚环境保护法规，跟踪当地的环保标准，遵守《环境保护法》等相关规定。

(2) 规划。对生产经营可能产生的废气、废水和其他环保影响，要事先进行科学评估，在规划设计过程中选好解决方案。

(3) 解决。在拉脱维亚，环保是一个独立的产业，市场上有专门的环保企业承担污水和废气处理业务。中国企业在投资合作中，要做好环保预算，根据规划方案选取适当的专业环保企业解决环保问题。遇有发生环保投诉，可通过法律途径解决。

6.6 承担必要的社会责任

中国的企业在拉脱维亚开展投资合作，不仅要守法经营，还要承担必要的社会责任。

(1) 关注热点。要关注业务发展带来的资源、环境、劳工、安全以及社会治理等问题。其中，劳工问题不仅涉及工薪待遇问题，还包括工作环境、加班时限等；环境问题包括工业生产造成的环境问题，也包括开发资源引起的生态问题。

(2) 远离腐败。腐败和商业贿赂在拉脱维亚不仅会受到法律制裁，而且将严重影响企业的信誉和公众形象。

(3) 安全生产。要增强安全生产意识，强化基础管理，尤其是建筑、矿山、危险化学品等高危行业的企业，一定要做好防范，避免安全生产事故发生。

(4) 社会公德。中国企业和工作人员，要知法守法，入乡随俗，不做违反当地法律和社会公德的事情，对民族形象、企业声誉与品牌建设负

责。

【案例】拉脱维亚中资企业及部分华侨华人在里加“特伊卡”孤儿院和瑞斯库姆斯残疾人学校捐赠物资用品。某国内公司向拉脱维亚斯特拉京什临床医学院附属医院赠送一套智真设备，用于该院的远程会诊和医学研究。

6.7 懂得与媒体打交道

中国企业在拉脱维亚开展投资合作要懂得与媒体打交道。

(1) 信息披露。企业应该建立正常的信息披露制度，可通过网站或新闻发言人，定期向媒体发布相关信息。

(2) 重视宣传。企业在重大并购、涉及社会敏感问题时，特别是遇到不公正的舆论压力时，应注重宣传引导，通过媒体与大众交流，通过公共咨询公司向媒体散发主导性消息，引导当地媒体进行对本企业进行有利的宣传。

(3) 媒体开放。中国企业可向媒体开放，欢迎媒体到企业参观采访，了解企业的发展情况，对企业进行宣传和监督。

(4) 尊重信任。为提高中国企业的公众形象，企业不要拒绝媒体，更不能对记者无理，而是要平等、信任、尊重、真诚、坦荡地面对媒体，与媒体形成良性互动的和谐关系。

6.8 学会和执法人员打交道

警察、税务、海关、劳动及其他执法部门是维护拉脱维亚社会秩序的国家行政力量。对辖区内居民和外国人查验身份证件、询问相关事项以及搜查某些地点，是拉脱维亚执法者的职责，中国企业相关人员要学会与执法者打交道，积极配合他们执行公务。

(1) 普法教育。中国企业要建立健全依法经营的管理制度，要对员工进行普法教育，让员工了解在拉脱维亚工作和生活必备的法律常识和应对措施，做到知法守法，合理应对。拉脱维亚法律明确规定，商店销售的进口商品，必须具有拉脱维亚语的产品名称、说明书、保修单等。未按照规定销售会被罚款，一次罚金在140-350欧元之间，如果一年内多次受罚则要加倍罚款。

(2) 携带证件。中方人员出门要随身携带身份证件或者临时居住证明。营业执照、纳税清单等重要文件资料要妥善保管。

(3) 配合查验。遇有执法人员检查身份证件，中方人员要礼貌地出示自己的证件，回答警察的问题；如果没有携带证件也不要惧怕，不要躲

避，更不要逃跑，而要说明身份，或者写出联系电话，让公司派人联络。

（4）合理要求。遇到执法人员搜查公司或住所，应要求其出示证件和搜查证明，并要求与律师取得联系，同时报告中国驻拉脱维亚大使馆领事部。遇有证件或财务资料被执法人员没收的情况发生，应要求执法人员保护中国企业的商业秘密；出具没收证件或财务资料的清单作为证据，并记下执法人员的警号和车号；交罚款时需向警察索要单据。

（5）理性应对。遇有执法人员对中方人员或企业不公正待遇，中国企业人员不要与执法者发生正面冲突，更不能触犯法律，而是要理性应对，做到有理、有利、有节，可通过律师进行处理，捍卫自己的合法权益。

6.9 传播中国传统文化

中国传统文化以和为贵、包容含蓄、友善天下，是中资企业对外投资合作、融入当地的独特优势。同时，中国文化“走出去”也是提升中国“软实力”的重要途径，“走出去”企业既要有责任感也要有信心和能力在当地传播中国传统文化。中资企业在内部管理中，要学会在中国传统文化与当地文化之间展开文明对话与交流，特别是在企业内部要营造友善、包容、和谐的氛围；另一方面，在对外发展中，要利用公共外交平台，积极树立中资企业不与当地争利而与当地和谐相处的企业文化，以中资企业和中国人的文化魅力去发展业务、广交朋友，用行动传播中华文化。

7. 中国企业/人员在拉脱维亚遇到困难该怎么办？

7.1 寻求法律保护

在拉脱维亚，企业不仅要依法注册、合法经营，必要时还要通过法律手段解决纠纷，以维护自己的合法权益。

拉脱维亚解决争议的途径主要有和解、调解、仲裁、诉讼。和解是争议当事人双方自愿通过协商谈判解决争议。调解是争议当事人双方自愿同意通过独立的第三方进行调解，通常由律师、专业人士、仲裁法庭的仲裁员出面进行调解。和解与调解均本着平等自愿的原则。如果争议属民事纠纷，可以由司法权指定的国家法院来裁定，也可以通过私人仲裁法庭来解决。在当事人同意的情况下，可以提交特别仲裁法庭，或者提交常驻仲裁机构（如拉脱维亚工商会仲裁院、拉脱维亚国际仲裁院、汉莎国际仲裁院、拉脱维亚银行协会仲裁院）来解决争议。拉脱维亚法院是独立的司法机构，实行三级管理，即高等法院、地区法院及行政区和市法院，各级法院拥有不同的审判权限。

因存在法律和语言差异，中国企业应聘请当地律师处理企业法律事务。

7.2 寻求当地政府帮助

拉脱维亚政府鼓励外商到拉脱维亚进行投资合作。中国企业在当地投资时要与所在地政府及相关部门建立密切联系，以取得他们的帮助和支持。拉脱维亚投资发展署是拉脱维亚外商投资合作的政府管理部门，其主要职责是吸引投资以促进拉脱维亚的商业发展，增强拉脱维亚企业在国内外市场的竞争力，为企业提供需要的商业服务。

7.3 取得中国驻当地使馆保护

中国公民在其他国家境内的行为主要受国际法及驻在国当地法律约束。遇有中国公民（包括触犯当地法律的中国籍公民）在当地所享有的合法权益受到侵害，中国驻外大使馆有责任在国际法及当地法律允许的范围内实施保护。中国企业及人员遇有重大、紧急和突发事件时应及时向中国驻拉脱维亚大使馆报告。

中国驻拉脱维亚大使馆

地址：5 Ganību Dambis iela, Rīga, LV-1045, Latvia

电话：00371-67357023/67357024

传真：00371-67357025

网址：lv.chineseembassy.org/chn/

电邮：chinaemb_lv@mfa.gov.cn

中国企业在进入拉脱维亚市场前，建议事先征求中国驻拉脱维亚大使馆经商处意见。在当地登记注册后，按规定到经商处报到备案，并与经商处保持日常联系。

中国驻拉脱维亚大使馆经商处

地址：2 Darba iela, Riga, LV-1046, Latvia

电话：00371-67805475

传真：00371-67805470

网址：lv.mofcom.gov.cn

电邮：lv@mofcom.gov.cn

7.4 建立并启动应急预案

中国企业到拉脱维亚开展投资合作，要根据当地实际情况有针对性地建立内部紧急预警机制、制定应急预案，并报中国驻拉脱维亚大使馆备案。要成立相应安全保障机构，设专人负责日常安全保卫工作，强化员工安全防范意识，同时要购置必要的安全设备和器材。遇有重大、紧急和突发事件时，及时启动应急预案，并立即报告中国驻拉脱维亚大使馆和企业国内总部，在中国驻拉脱维亚大使馆的领导下，及时应对和解决问题。

7.5 其他应对措施

中国企业平时要多关注当地政局、治安等情况，多和当地人交朋友，多和当地华人、华侨保持联系，建立多种联络渠道。

拉脱维亚拉脱维亚华侨华人联合会

地址：Baznicas iela 31, Riga

电话：00371-27897186

拉脱维亚紧急联系电话：

火警：01（限座机拨）/112；紧急救助（交通事故/匪警）：02（限座机拨）/112；救护车：03（限座机拨）/113；急诊：67201003（紧急出诊，24小时英语服务）。

附录1 拉脱维亚政府部门和相关机构一览表

- (1) 内阁, www.mk.gov.lv
- (2) 国防部, www.mod.gov.lv
- (3) 外交部, www.mfa.gov.lv
- (4) 财政部, www.fm.gov.lv
- (5) 经济部, www.em.gov.lv
- (6) 内政部, www.iem.gov.lv
- (7) 教育和科学部, www.izm.gov.lv
- (8) 文化部, www.km.gov.lv
- (9) 交通部, www.sam.gov.lv
- (10) 福利部, www.lm.gov.lv
- (11) 司法部, www.tm.gov.lv
- (12) 卫生部, www.vm.gov.lv
- (13) 环境保护与地区发展部, www.varam.gov.lv
- (14) 农业部, www.zm.gov.lv
- (15) 投资发展署, www.liaa.gov.lv
- (16) 中央统计局, www.csb.gov.lv
- (17) 竞争委员会, www.kp.gov.lv
- (18) 金融和资本市场委员会, www.fktk.lv
- (19) 国家审计办, www.lrvk.gov.lv
- (20) 工商会, www.chamber.lv
- (21) 消费者权益保护中心, www.ptac.gov.lv
- (22) 公共事业委员会, www.sprk.gov.lv
- (23) 劳动力监管局, www.vdi.gov.lv
- (24) 拉脱维亚银行(央行), www.bank.lv
- (25) 旅游发展署, www.latviatourism.lv
- (26) 国家收入服务局(税务、海关), www.vid.gov.lv
- (27) 食品及兽医服务署, www.pvd.gov.lv
- (28) 拉脱维亚外国投资者委员会, www.ficil.lv
- (29) 国家森林服务局, www.vmd.gov.lv
- (30) 政府采购管理局, www.iub.gov.lv
- (31) 国家就业局, www.nva.gov.lv
- (32) 公民及移民局, www.pmlp.gov.lv
- (33) 企业注册局, www.ur.gov.lv

- (34) 国家土地服务署, www.vzd.gov.lv
- (35) 健康监管局, www.vi.gov.lv
- (36) 传染病中心, www.lic.gov.lv
- (37) 国家药品署, www.zva.gov.lv
- (38) 法院管理局, www.tiesas.lv
- (39) 宪法保护局, www.sab.gov.lv
- (40) 专利局, www.lrpv.lv
- (41) 国家警察局, www.vp.gov.lv
- (42) 国家边防局, www.rs.gov.lv
- (43) 国家救火及救援中心, www.vugd.gov.lv
- (44) 拉脱维亚雇主联合会, www.lddk.lv
- (45) 民航局, www.caa.lv
- (46) 国家地区发展署, www.vraa.gov.lv
- (47) 国家破产署, www.mna.gov.lv
- (48) 国家私有化署, www.pa.gov.lv
- (49) 国家担保署, www.lga.lv
- (50) 国家鉴定局, www.latak.lv
- (51) 拉脱维亚工商会, <http://www.chamber.lv>
- (52) 里加机场, www.riga-airport.com
- (53) 里加自由港, www.rop.lv
- (54) 文茨皮尔斯自由港, www.portofventspils.lv
- (55) 利耶帕亚经济特区, www.liepaja-sez.lv
- (56) 雷泽克内经济特区, www.rsez.lv
- (57) 拉特盖尔经济特区, www.invest.latgale.lv
- (58) 纳斯达克波罗的海交易所, www.nasdaqomxbaltic.com

附录2 拉脱维亚华人商会、社团和主要中资企业一览表

拉脱维亚华侨华人联合会，网站：<http://www.hihlv.org>，电子邮件：chineseinlatvia@gmail.com，电话：00371-27897186。

后记

《对外投资合作国别（地区）指南》之《拉脱维亚》，对中国企业尤其是中小企业到拉脱维亚开展投资合作业务时普遍关注的投资合作环境进行了客观介绍；针对中国企业到拉脱维亚开展业务可能出现的各种问题给予了提示。希望本《指南》能成为中国企业走进拉脱维亚的入门向导，但由于篇幅有限，加之不同投资者所需信息各异，本《指南》提供的信息仅供读者参考，不作为企业投资决策的全部依据。

商务部对外投资和经济合作司组织协调本《指南》编制工作。本《指南》由中国驻拉脱维亚大使馆经商处编写，参加具体撰稿工作的人员分别为中国驻拉脱维亚使馆经商处的沈晓凯参赞、马良仁随员。商务部研究院对外投资合作研究所和中国海外投资咨询中心的专家学者对本《指南》内容进行了补充、调整和修改。商务部欧洲司的同志对文中相关内容提出了宝贵意见。

在编写本书过程中，我们参阅了拉脱维亚中央统计局、拉脱维亚银行、中国商务部、中国海关总署、中国国家税务总局等机构的公开信息，我们还走访了拉脱维亚财政部、拉脱维亚经济部、拉脱维亚交通部、拉脱维亚外交部、拉脱维亚投资发展署、拉脱维亚工商会、拉脱维亚外国投资者委员会、拉脱维亚雇主联合会、拉中商业协会、在拉中资企业和华商，特此说明并致谢意。由于时间仓促，加之我们的水平有限，如有不当之处，欢迎批评指正。

编著者
2019年9月